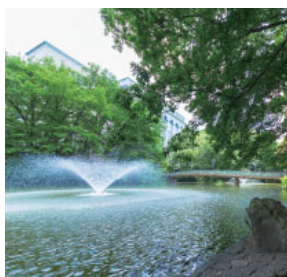




SOKA University Discover your potential



SOKA UNIVERSITY DATA BOOK データで語る創価大学 2025



創価大学では、多様な受験生のためにさ
その中から主要な入試のポイントをご紹

まざまな受験のチャンスを用意しています。
介します。なお、変更があった場合は HP 等でお知らせします。



最新の入試の詳細情報はこちらから▶▶

総合型選抜	
PASCAL入試	
時期	●出願期間 2024年9月初旬 ●第一次選考合格発表 2024年10月1日(日) ●第二次選考試験日 2024年10月19日(土) LTD方式 2024年10月20日(日) プレゼンテーション方式 ●合格発表 2024年11月1日(金)
特色	● 専願 ※1学科のみ出願可 ●学力の3要素(①知識・技能②思考力・判断力・表現力 ③主体性・協働性)をまんべんなく評価。 出願資格 ●高校3年生(卒業見込者) ●高校卒業後1年以内 ●学習成績の状況(評定平均値) 3.2以上 ●国際教養学部は別途出願要件あり
選考方法	LTD (Learning Through Discussion) 方式 全学部 ※2025年度入試から「理工学部」も加わりました。 ステップ1 第一次選考〈書類審査〉 学科ごとの観点に基づき下記書類の審査を実施 ①調査書 ②自己推薦書 ③出願要件・資格証明書類 ステップ2 第一次選考合格後〈予習実施〉 第一次合格者は第二次選考に向け下記の予習を実施 ①予習教材(4000~6000字程度)の精読 ②予習用ガイダンス映像の視聴 ③「予習ノート」(大学独自様式)の作成 ステップ3 第二次選考 ①LTD方式のグループワーク(約60分) ②面接試験(個別/15分) ※面接員2名、受験者1名
選考方法	プレゼンテーション方式 理工学部のみ ステップ1 第一次選考〈書類審査〉 学科ごとの観点に基づき下記書類の審査を実施 ①調査書 ②自己推薦書 ③出願要件・資格証明書類 ステップ2 第一次選考合格後〈課題準備〉 第一次合格者は第二次選考に向け下記の課題を準備 ①学科ごとの課題から一つ選びプレゼンテーション資料を作成 ②「①」で作成したプレゼンテーション資料を事前に提出 ステップ3 第二次選考 ①事前提出したプレゼンテーション資料を用いた発表及び質疑応答 ②面接試験(個別/15分) ※面接員2名、受験者1名

オンライン Zoom 使用

PASCAL 入試チャレンジプログラム
オンラインでの各種プログラムに参加することで、PASCAL 入試で要求される学習成績の状況(評定平均値)が **3.2 から 3.0 に緩和**されます。大学での学びに必要なスキルとマインドを育成するプログラムです。

● 普段からの学習習慣があり、他者とのコミュニケーションやプレゼンテーションが得意な生徒
● 創価大学への年内合格を強く希望する生徒
※合否発表後、基礎学力方式(旧公募推薦)、指定校推薦にも出願可能なスケジュールです。

こんな生徒にオススメ

グローバル人材育成入試(仮称) ※確定内容は6月頃正式発表	
時期	●出願期間 2024年9月中旬 ●試験日 2024年10月20日(日) ●合格発表 2024年11月1日(金)
特色	● 他大学併願可 ※単願(1学科のみ出願可) ● 合格特典 : 学業奨励金と修学プログラムの確約等 出願条件 ●高校3年生(卒業見込者) ●学習成績の状況(評定平均) 3.5以上 ●「英語」の学習成績の状況(評定平均値) 4.0以上または英検2級合格程度(CSEスコア1950点以上)の外部英語検定のスコア ●理工学部共生創造理工学科は「理科」のうちいずれか1科目、看護学部は「生物基礎」または「生物」を高校時代に履修していること。
選考方法	書類審査 1 調査書 2 課題小論文(1000字程度) 3 出願要件・資格証明書類 探究プレゼンテーション 高校時代の探究学習の成果または学部が定めるテーマのプレゼンテーション(受験生同士の質疑含む) 英語エッセイライティング試験 (500words程度) 面接試験 (個別/15分) 面接員2名、受験者1名 課題小論文の口頭試問を含み、本学で学ぶ意欲、学習計画、人物などを総合評価。 合格特典 1 学業奨励金 ●学費半額相当(4年間) 給付 ●寮費全額支給 2 短期海外研修の参加確約と参加費用相当の奨学金 3 国際学生寮への入寮確約 4 特別修学プログラムの確約 各プログラムの選考基準を超えた合格者には、特別修学プログラムへの参加を確約(経済学部 HOPE、法学部 GLP 等) こんな生徒にオススメ ●高校時代、探究学習に積極的に取り組んだ生徒 ●大学卒業後、グローバルに活躍する進路を考える生徒

基礎学力方式 NEW	
時期	●出願期間 2024年11月初旬 ●試験日 2024年11月23日(土) ●合格発表 2024年12月2日(日)
出願資格	● 専願 ※1学科のみ出願可 ●高校3年生(卒業見込者) ●高校卒業後1年以内 ● 学習成績の状況(評定平均)は問わない こんな生徒にオススメ ●英国数の中で特に秀でた教科がある生徒 ●創価大学への志望度が高い生徒
選考方法	1 書類審査 1 調査書 2 自己申告書 3 出願要件・資格証明書類 2 筆記試験(英、国、数から1科目選択) ※理工学部は英数から選択、国際教養学部は国語のみ 3 面接試験 面接員2名、受験者1名

小論文方式	
時期	●出願期間 2024年11月初旬 ●試験日 2024年12月14日(土) ●合格発表 2024年12月21日(土)
出願資格	● 専願 ※1学科のみ出願可 ●高校3年生(卒業見込者) ●高校卒業後1年以内 ● 学習成績の状況(評定平均)は問わない こんな生徒にオススメ ●論理的思考、表現力が得意な生徒 ●創価大学への志望度が高い生徒
選考方法	1 書類審査 1 調査書 2 自己申告書 3 出願要件・資格証明書類 2 小論文試験(600字以上800字以内) 事前に出題方針を発表(2024年6月頃を予定) 3 面接試験 面接員2名、受験者1名

学校推薦型選抜 指定校推薦入試			
時期	●出願期間 2024年11月初旬 ●試験日 2024年11月23日(土) ●合格発表 2024年12月4日(日)	出願資格	● 専願 ※1学科のみ出願可 ●高校3年生(卒業見込者)
選考方法	1 書類審査 2 面接試験 面接員2名、受験者1名 ※本学が指定する高等学校には、入試実施大綱を6月上旬にお送りします。出願資格等はそちらをご参照ください。		

一般選抜	
大学入学共通テスト利用入試(3・4科目方式)	
時期	●出願期間 2024年12月中旬~2025年1月17日(金) ●試験日 2025年1月18日(土)、19日(日) ※大学入学共通テスト ●合格発表 2025年2月15日(土)
特色	●3科目方式と4科目方式で実施。両方式の併願も可。 ●(英語)リーディング・リスニングの得点配分は各50%。 こんな生徒にオススメ ●国公立大学と併願する生徒 ●他私大と併願する生徒

全学統一入試(2・3科目方式)	
時期	●出願期間 2024年12月中旬~2025年1月下旬 ●試験日 2025年2月3日(日) ●合格発表 2025年2月15日(土)
特色	●本学独自問題3科目出題。 ●3科目方式と2科目方式で実施。両方式の併願も可。 ●文系学部は本試験のみで すべての学部の併願 が可能。 こんな生徒にオススメ ●学内併願を希望する生徒 ●文系で複数学部を併願する生徒 ●他大学と併願する生徒 ●2科目での受験を希望する生徒 ●3科目のうち、特に苦手教科がある生徒

一般入試(2・3科目方式)	
時期	●出願期間 2024年12月中旬~2025年2月初旬 ●試験日 2025年2月13日(日)(経済・法・教育・看護)・14日(金)(経営・文・国際教養・理工) ●合格発表 2025年2月22日(土)
特色	●本学独自問題3科目出題。● 3科目方式と2科目方式 で実施。両方式の併願も可。

一般入試後期(2科目方式)	
時期	●出願期間 2025年2月初旬~2月下旬 ●試験日 2025年3月4日(日) ●合格発表 2025年3月15日(土)
特色	●試験は英語、国語、数学の3科目を実施(3科目とも受験可。その場合は得点高い2科目を合否判定に採用。) ●すべての学科共通問題 ●国際教養学部は「英語」、理工学部は「数学」が必須科目 ※看護学部は募集しない

大学入学共通テスト後期(3科目方式)	
時期	●出願期間 2025年2月下旬~3月上旬 ●試験日 2025年1月18日(土)、19日(日) ※大学入学共通テスト ●合格発表 2025年3月15日(土) ※看護学部は募集しない

DATA 02 入試 | 2022~2024年度選抜入試結果

2022年度入試		PASCAL入試				公募推薦入試				大学入学共通テスト利用入試(前期3科目方式)					大学入学共通テスト利用入試(前期4科目方式)				
		募集人員	志願者数	合格者数	実質倍率	募集人員	志願者数	合格者数	実質倍率	募集人員	志願者数	合格者数	実質倍率	合格最低点	募集人員	志願者数	合格者数	実質倍率	合格最低点
経済学部	経済学科	15	20	17	1.2	24	26	22	1.2	39	183	134	1.4	159.5/350	6	17	13	1.3	246/450
経営学部	経営学科	15	27	16	1.7	24	41	26	1.6	38	172	115	1.5	181.8/350	5	16	10	1.6	265.7/450
法学部	法律学科	20	26	25	1.0	32	24	24	1.0	50	207	156	1.3	168.5/350	7	13	11	1.2	246/450
文学部	人間学科	28	40	32	1.3	46	76	51	1.5	74	260	207	1.3	156.5/350	9	28	25	1.1	221.5/450
教育学部	教育学科	7	18	8	2.3	10	19	14	1.4	16	109	79	1.4	174/350	3	17	15	1.1	229.8/450
	児童教育学科	8	21	10	2.1	12	24	16	1.5	21	69	50	1.4	159.3/350	3	12	9	1.3	247.7/450
理工学部	情報システム工学科	-	-	-	-	13	18	13	1.4	17	119	38	3.1	156/300	3	16	11	1.5	209.5/400
	共生創造理工学科	-	-	-	-	18	18	16	1.1	19	96	54	1.8	133/300	4	16	11	1.5	191/400
看護学部	看護学科	7	14	8	1.8	15	33	19	1.7	5	41	28	1.5	150/300	15	30	22	1.4	149/300
国際教養学部	国際教養学科	6	11	10	1.1	6	4	4	1.0	21	126	82	1.5	216.2/350	5	25	16	1.6	290/450
総計		106	177	126	1.4	200	283	205	1.4	300	1382	943	1.5	-	60	190	143	1.3	-

全学統一入試					一般入試(3科目方式)					一般入試(2科目方式)					大学入学共通テスト利用入試(後期3科目方式)				
募集人員	志願者数	合格者数	実質倍率	合格最低点	募集人員	志願者数	合格者数	実質倍率	合格最低点	募集人員	志願者数	合格者数	実質倍率	合格最低点	募集人員	志願者数	合格者数	実質倍率	合格最低点
20	74	61	1.2	186.1/300	15	120	94	1.3	137.5/300	3	67	48	1.4	100/200	若干名	3	2	1.5	199/350
17	68	46	1.5	216.2/300	11	91	53	1.7	165.1/300	3	58	27	2.1	125.5/200		4	4	1.0	209.7/350
26	98	76	1.3	206/300	20	122	89	1.4	144.5/300	6	71	50	1.4	100.8/200		7	6	1.2	180.8/350
36	116	93	1.2	185/300	27	146	112	1.3	140.3/300	6	81	61	1.3	101.1/200		5	5	1.0	195.3/350
9	45	34	1.3	206/300	6	82	55	1.5	152.4/300	2	42	28	1.5	107.2/200		1	1	1.0	224.3/350
11	39	26	1.5	206/300	9	68	49	1.4	140.7/300	3	41	33	1.2	100/200		4	3	1.3	155.8/350
9	36	25	1.4	200.9/300	8	74	41	1.8	165.5/300	3	42	23	1.8	120.8/200		5	3	1.7	158/300
11	39	30	1.3	175/300	8	58	43	1.3	136.7/300	4	30	23	1.3	100/200		5	4	1.3	129/300
7	28	19	1.5	182.4/300	11	43	24	1.8	164.8/300	-	-	-	-	-		-	-	-	-
8	45	31	1.5	269.5/300	7	65	37	1.8	181.9/300	-	-	-	-	-		若干名	0	0	-
154	588	441	1.3	-	122	869	597	1.5	-	30	432	293	1.5	-	-	34	28	1.2	-

2023年度入試		PASCAL入試				公募推薦入試				大学入学共通テスト利用入試(前期3科目方式)					大学入学共通テスト利用入試(前期4科目方式)				
		募集人員	志願者数	合格者数	実質倍率	募集人員	志願者数	合格者数	実質倍率	募集人員	志願者数	合格者数	実質倍率	合格最低点	募集人員	志願者数	合格者数	実質倍率	合格最低点
経済学部	経済学科	21	21	21	1.0	24	19	19	1.0	38	152	132	1.2	140.3/350	4	21	19	1.1	238/450
経営学部	経営学科	21	27	25	1.1	24	17	15	1.1	36	124	109	1.1	143.5/350	4	14	11	1.3	261/450
法学部	法律学科	28	40	36	1.1	32	14	13	1.1	46	142	128	1.1	149.8/350	6	22	17	1.3	239.3/450
文学部	人間学科	40	46	42	1.1	46	38	36	1.1	70	170	159	1.1	140.3/350	6	23	20	1.2	227.3/450
教育学部	教育学科	9	12	7	1.7	10	11	10	1.1	18	77	72	1.1	141/350	2	15	13	1.2	227.3/450
	児童教育学科	11	29	22	1.3	12	12	12	1.0	22	64	57	1.1	149.8/350	3	10	9	1.1	261/450
理工学部	情報システム工学科	10	4	4	1.0	10	12	12	1.0	16	88	63	1.4	144/300	2	25	14	1.8	215/400
	共生創造理工学科	10	2	2	1.0	16	10	10	1.0	12	78	64	1.2	120/300	3	24	17	1.4	192/400
看護学部	看護学科	10	28	16	1.8	15	30	22	1.4	6	27	13	2.1	159.5/300	11	26	15	1.7	146.5/300
国際教養学部	国際教養学科	10	5	4	1.3	6	5	5	1.0	20	103	72	1.4	220/350	4	12	9	1.3	285/450
総計		170	214	179	1.2	195	168	154	1.1	284	1025	869	1.2	-	45	192	144	1.3	-

全学統一入試					一般入試(3科目方式)					一般入試(2科目方式)					大学入学共通テスト利用入試(後期3科目方式)				
募集人員	志願者数	合格者数	実質倍率	合格最低点	募集人員	志願者数	合格者数	実質倍率	合格最低点	募集人員	志願者数	合格者数	実質倍率	合格最低点	募集人員	志願者数	合格者数	実質倍率	合格最低点
18	60	46	1.3	130/300	14	61	43	1.4	123.8/300	3	44	33	1.3	86.4/200	若干名	7	5	1.4	124.8/350
15	50	42	1.2	145/300	11	65	57	1.1	129.1/300	2	39	29	1.3	97.1/200		6	6	1.0	181.3/350
24	60	49	1.2	145/300	20	69	53	1.3	127/300	5	44	33	1.3	92.2/200		1	1	1.0	207/350
34	73	64	1.1	116/300	25	84	71	1.2	129/300	5	56	48	1.2	97.1/200		4	4	1.0	164.7/350
7	36	29	1.2	143.2/300	5	39	27	1.4	135.4/300	2	28	21	1.3	90/200		3	3	1.0	182.5/350
10	32	28	1.1	127/300	7	30	22	1.4	122.4/300	2	27	20	1.4	90/200		2	2	1.0	138.3/350
7	26	19	1.4	135/300	7	42	35	1.2	130.8/300	2	22	14	1.6	106/200		5	5	1.0	166.5/300
10	25	21	1.2	123/300	8	33	26	1.3	135.9/300	3	16	10	1.6	86/200		6	5	1.2	119.5/300
7	14	10	1.4	155/300	11	37	15	2.5	167/300	-	-	-	-	-		-	-	-	-
7	39	26	1.5	199/300	6	51	32	1.6	177.9/300	-	-	-	-	-		若干名	1	0	-
139	415	334	1.2	-	114	511	381	1.3	-	24	276	208	1.3	-	-	35	31	1.1	-

2024年度入試		PASCAL入試				小論文方式				公募推薦入試				大学入学共通テスト利用入試(前期)							
		募集人員	志願者数	合格者数	実質倍率	募集人員	志願者数	合格者数	実質倍率	募集人員	志願者数	合格者数	実質倍率	募集人員	志願者数	合格者数	実質倍率	募集人員	志願者数	合格者数	実質倍率
経済学部	経済学科	21	11	8	1.4	10	5	5	1.0	19	6	6	1.0	22	125	91	1.4	44	37	1.2	
経営学部	経営学科	21	31	30	1.0	10	8	8	1.0	19	16	16	1.0	20	119	59	2.0	39	21	1.9	
法学部	法律学科	28	13	13	1.0	10	3	2	1.5	25	14	12	1.2	30	117	97	1.2	36	21	1.7	
文学部	人間学科	40	52	46	1.1	15	13	12	1.1	36	27	27	1.0	42	147	118	1.2	32	28	1.1	
教育学部	教育学科	9	13	12	1.1	6	1	0	-	8	8	8	1.0	10	93	44	2.1	39	21	1.9	
	児童教育学科	11	14	13	1.1	9	1	1	1.0	10	8	7	1.1	12	65	30	2.2	32	16	2.0	
理工学部	情報システム工学科	10	14	12	1.2	7	0	0	-	8	10	9	1.1	10	78	35	2.2	40	23	1.7	
	共生創造理工学科	10	3	3	1.0	10	2	2	1.0	10	10	10	1.0	10	49	34	1.4	36	20	1.8	
看護学部	看護学科	10	34	25	1.4	6	6	2	3.0	15	20	15	1.3	10	28	10	2.8	37	11	3.4	
国際教養学部	国際教養学科	8	6	6	1.0	6	1	1	1.0	6	0	0	-	10	96	54	1.8	35	20	1.8	
総計		168	191	168	1.1	89	40	33	1.2	156	119	110	1.1	176	917	572	1.6	370	218	1.7	

全学統一入試							一般入試							一般入試(後期)2科目方式				大学入学共通テスト利用入試(後期)3科目方式			
募集人員	3科目方式			2科目方式			募集人員	3科目方式			2科目方式			募集人員	3科目方式			募集人員	3科目方式		
	志願者数	合格者数	実質倍率	志願者数	合格者数	実質倍率		志願者数	合格者数	実質倍率	志願者数	合格者数	実質倍率		志願者数	合格者数	実質倍率		志願者数	合格者数	実質倍率
25	59	42	1.4	60	44	1.4	26	64	47	1.4	69	34	2.0	4	5	2	2.5	4	10	8	1.3
22	56	43	1.3	57	32	1.8	23	68	45	1.5	67	38	1.8	4	7	1	7.0	3	3	2	1.5
35	51	38	1.3	56	39	1.4	35														

指導上のアドバイス

【各総合型選抜共通】

- **アドミッションポリシーを理解させる**
創価大学及び志望学部のアドミッションポリシーの概略を理解しておくよう促してください。
- **大学での学びを具体化させる**
「入学後に希望する学びの経験」や「将来の志望」を具体化させてください。
- **面接選考に慣れさせる**
通常想定できる質問項目を「深掘り」されても良いよう、自分の考えを「論理的」に語れるようにさせてください。国際教養学部は日英2言語で面接を行います。英語での面接も練習させてください。
- **外部英語検定に挑戦させる**
できるだけ英検2級合格程度以上のスコア獲得を目指させてください。書類選考での評価につながりやすいです。国際教養学部は、出願資格に既定以上のスコアが必要になります。



【PASCAL入試】

- **選考方法に慣れさせる**
LTD（グループワーク）及び、プレゼンテーションの対策として、夏休み中に複数回実施する「体験会」「説明会」への参加をお勧めします。また、「PASCAL 入試チャレンジプログラム」へのエントリーは直接的な対策になります。（P1 参照）
- **グループワークではチームワークを意識**
選考時、グループ全員の合格に貢献することを意識させる。また、自分が話すことだけでなく、傾聴することを意識させる。
- **英語のライティングの対策をさせる**
英検準1級や TOEFL のライティング試験問題等を参考に、英文パラグラフの構成を理解させてください。

【基礎学力方式】

英語（リーディングのみ）、国語（現代文のみ）、数学（数Cまで）のうち得意な1科目をしっかり対策させてください。

【小論文方式】

社会的テーマの600～800字の小論文を、複数回実際に書く練習をさせてください。

総合型選抜

指定校推薦

一般選抜

- 本学が第一志望である理由を「学び」を中心に明確に話せるようにしてください。
- 高校での学びの継続のためにも「スカラシップ試験」（奨学生採用時は学費半額相当を4年間支給）は出来る限り挑戦させてください。

- **外部英語検定の活用でチャンスが広がる**
筆記試験「英語」は、外部英語検定のスコア利用可能。最大得点の90%に換算（英検準1級レベル）当日の「英語」を受験した場合は、高い方の得点を合否判定に用います。
- **他大学と併願の場合は共通テスト利用がオススメ**
- **本学の独自問題出題のレベルは、基本・基礎を中心とした出題方針。**
- **過去問題は、ホームページに過去3年分掲載。早めのダウンロードがオススメ。**
- **最後まで3科目の学習の持続を**
2科目方式受験の場合も、試験当日は3科目受験可。3科目受験の場合は、得点上位2科目を合否判定に用います。

Q 高校の先生方からよくいただく質問

Q 特定団体の子弟の推薦制度はありますか？
A 卒業生のOB会を含め、特定の団体所属による推薦制度は一切設けておりません。

Q 面接試験では宗教的なことは聞かれますか？
A 厚生労働省のガイドラインに則り、本人や家族の思想・信条、宗教等にかかわる質問はいたしません。

Q 大学の立地が交通的に不便と聞きますが？
A 最寄駅は八王子駅（JR中央線、京王線）になり、駅からは路線バスで約15分です。なお、新宿駅と大学構内直通のシャトルバス（片道500円 ※2023年度現在）を独自に運行しております。

Q 地方から進学すると、学生寮には必ず入寮できますか？
A 入学生全員分の収容人員は無いですが、近年は希望者のほとんどの方が入寮できています。なお、本学の学生寮は原則として1年次のみ寮生活となります。

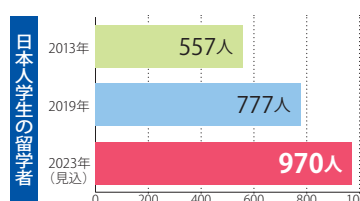
グローバル分野で内外より高い評価



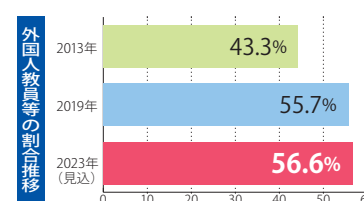
創価大学が目指すのは「**創造的世界市民の育成**」。グローバルな人材の育成にふさわしい環境整備や人員増などで評価されています。



在学中留学を希望する学生が増加



グローバルに学べる環境を整備



グローバルな経験を学内で！



Chit Chat Club (チット・チャット・クラブ)

英会話初級レベルの学生対象。海外からの留学生と楽しく英会話をを行い、実践力を磨くプログラム。



Global Village (グローバル・ビレッジ)

世界中から来たネイティブスピーカーの留学生とのテーマトークセッションを通し、英語以外の言語を学べるプログラム。提供言語：中国語、韓国語、イタリア語、スペイン語、フランス語、ロシア語、ドイツ語



Soka Global Perspectives

国内外の識者による連続課外講座。写真は、キウ経済大学教員による「現在から戦後にかけてのウクライナ経済再建への道のり」の講座。※2023年1月実施



南部アフリカ開発共同体 (SADC) 講座 (授業)

アフリカの各駐日大使等が週1で講義を行う。写真は、タンザニア駐日一等書記官の授業の様子。※2022年4月

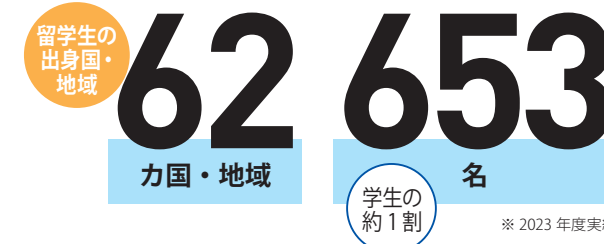


ノルウェー・ノーベル委員会による講演会

ノーベル委員会より「ノーベル平和賞と平和の道」「核戦争の脅威と核軍縮の未来」をテーマに講演いただいた。 ※2022年5月実施

キャンパスは世界の縮図！

世界5大陸に学術交流校があり、多くの国や地域からの留学生が学んでいます。キャンパスには多様な言語があふれ、異なる文化、価値観を尊重しながら学生同士が自然に国際交流をしています。キャンパスでダイバーシティ（多様性）の本質を身に付けられます。



学生の1割が留学生。学生生活の中で異なる言語、文化に自然に触れることができます。



学生ホール売店ではハラールフードも販売。ムスリムの学生の食をサポートしています。

大規模研究プロジェクト

理工学部および研究所では、文部科学省が推進する大型プロジェクトに複数採択され、国や世界の研究機関とともに研究を進めています。

ヒューマングライコムプロジェクト

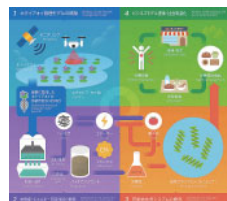


東海国立大学機構（名古屋大学、岐阜大学）、自然科学研究機構、創価大学の3機関による研究プロジェクトで、文部科学省の「大規模学術フロンティア促進事業」に採択。ヒトの三大生命鎖（DNA、タンパク質、糖鎖）の中で、その働きが十分に解明されていない「糖鎖」について、国内の糖鎖研究者を中核とする連携体制や学術研究基盤を構築。ヒトの膨大な糖鎖情報を読み解き、活用できるようにする世界初の取り組みです。



SATREPS EARTH

JST(科学技術振興機構)、JICA(国際協力機構)の出資による国際共同研究プログラム。外来植物に覆われたエチオピアの湖の環境・経済問題解決を目指すプロジェクト。本学を主幹とした国内3機関とエチオピアの3機関で構成され、本学の国際活動に大きな期待が寄せられています。



高大接続・探究学習支援

「総合的な探究の時間」を始め、探究型授業をサポートする出張授業を行っています。大学教員だけでなく、歳の近い大学生サポーターも同行して、高校生の探究的な学びをサポートします。



探究学習支援プログラム「そうか!」

【既存プログラム】

プログラム	導入ケース
①理想の「はたらく」を探究(通常編/アルバイト編)	働くことについて考えさせたい。アルバイトなどのリスクを知ってもらいたい。
②SDGs × 起業	SDGsは何から始めたらよいか迷っている。アントレプレナーシップ教育の導入に困っている。
③キャリア探究「未来の履歴書」	グローバルな視野で将来を見据えたポートフォリオに取り組みたい。
④人生100年時代!? これから必要な金融を探究	家庭科における、金融教育をわかりやすく理解するきっかけづくり。
⑤お金と金融を探究	家庭科における、金融教育をわかりやすく理解するきっかけづくり。
⑥プログラミングの基礎を探究	プログラミングが必須化したけど何から教えたらいいか困っている。

【オーダーメイドプログラム】 ※2023年度実施例

●キャリア探究(神奈川県 私立高校)	様々な学問分野の魅力を講義型で紹介。30分×3コマ実施。本学は複数の参加大学のうち「国際系」を担当。
●人間と社会の時間(東京都 都立高校)	1年次に様々な学問分野専門の教員の講義を聞く授業。医療・福祉関係の依頼。看護学部長が「国際保健学」をテーマに50分講演。
●探究学習とは何か?(東京都 都立高校)	1年次2学期開始の探究学習の初めに「探究学習とは何か?」を教職大学院の教員とそのゼミ生が50分講演。同ゼミは上記「SAGE JAPAN」事務局を担当。
●「数学B」統計分野の探究型授業(東京都 都立高校)	2年次「数学B」の「統計」の分野を探究形式の授業によって実施。3学期中心に計5回授業。本学教員の授業は3回、全5回に学生サポーターが参加し、生徒のワークをサポート。
●「指定校推薦決定者保護者会」での講演(東京都 都立高校)	「高等教育での学びとその心構え」をテーマに50分講演。大学、短大、専門学校に指定校で決定した生徒とその保護者が参加。

SDGsの推進

学内コンテスト「SDGs グッドプラクティス」実施

学生から取り組みやアイデアを募集し、資金を一部補助する「創価大学 SDGs グッドプラクティス制度」を創設。実践的活動の支援をしています。貢献度の高い取組(タイプA)と、実現可能性の高いアイデア(タイプB)を称え、助成する制度です。



【2022年度最優秀賞】

タイプA: 地球に優しいアイテムの販売を通して海洋ゴミ削減を目指す

タイプB: 創価大学におけるファーストジェネレーション支援

企業と協働 「まもるカフェ」を大学祭で



経営学部のゼミでは、大学祭で環境に配慮したカフェを出店。地元のコーヒー店から購入したオーガニックコーヒーを販売。コーヒー抽出後の粉は肥料として再利用。また、抽出後のコーヒー粉を原料としたバイオプラスチックで製造したタンブラーも販売しました。

副専攻「SDGs」

SDGsに関する専門科目を学べる副専攻制度を設けています。SDGs副専攻の科目を24単位を取得すると「副専攻:SDGs」として成績証明書及び卒業証明書に記載されます。

「SAGE JAPAN」事務局運営



高校生が大学生と一緒に社会貢献プロジェクトを考案し、社会課題を解決する教育プログラム「SAGE」を運営しています。アントレプレナーシップや問題解決能力などを育成し、SDGsに寄与することを目的としています。毎年3月に全国大会「SAGE JAPAN CUP」を実施。優勝校は世界大会に出場できます。

ピアサポート活動

学生同士の協働により先輩・後輩双方が育つ



本学では、「ピア・サポート」がさかんです。サポートされた学生が先輩になったら、また後輩をサポートしていくという、励ましのサイクルの伝統があります。

進路・就職サポート

進路が決定した4年生の学生が、後輩の進路を学年や進路先ごとにサポート。キャリア科目の授業での個別面談や、各種進路イベントを主催しています。各種イベントや難関国家資格対策では、各分野で活躍する卒業生によるサポートも行われています。



CSS

キャリア・サポート・スタッフ

1・2年生の進路支援を行う学生組織。主に「キャリアデザイン基礎」の授業運営をサポート。

RSS

リクルート・サポート・スタッフ

3年生の就職支援を行う学生組織。主に「キャリアビジョンI」の授業運営をサポート。

KSS

教職キャリア・サポート・スタッフ

教職キャリアセンターと連携し、教員志望者をサポート。各種相談会を企画。

PSS

パブリック・サポート・スタッフ

行政教育センターと共に公務員試験受験者をサポート。相談会やイベント企画も。

授業でのサポート(SA: Student Assistant)

各授業では、必要に応じて、SA(Student Assistant)が学びをサポートしています。SAとは、上級生が下級生の

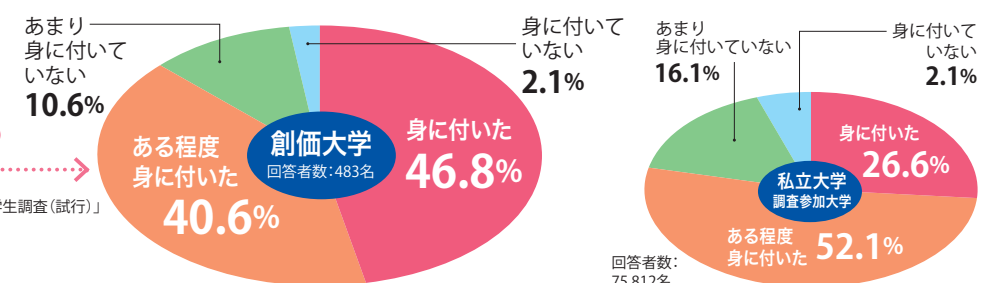


学びの促進のために教員と共に教育補助を行う制度です。役割を確認するワークショップの他、リーダーシップについて学び実践する研修を行っています。授業補助にとどまらず、授業の演習やディスカッションのファシリテーションなども行います。

「他者と協力して行動する力」を身につけるのに大学での学びが役に立っている

創価大学・他大学の比較 2021年 文部科学省「学生調査(試行)」

「『多様な人々と協働する力』を身につけるために、大学教育は役に立っていると思いますか?」への回答





特色ある進路支援

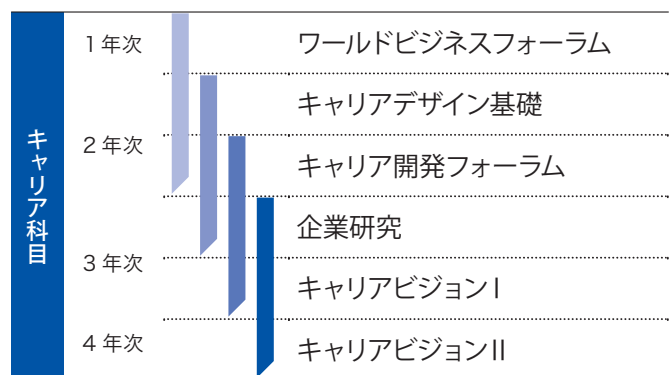


キャリアセンターでは学生一人ひとりの状況に合わせた親身な進路サポートを大切にしています。その他にも授業で、学生同士で、各種進路イベントの開催またオンライン講座など多様な支援を行っています。

授業でキャリア形成力を身につける

授業でのサポート

1年次からキャリア科目を設置し、進路設計を考えるとところからサポート。学年が上がるにつれ、具体的な知識や情報を得られるよう授業を設定しています。またキャリア形成のためのプログラムを実施し、自分の未来を自分で切り開く力をつけていきます。



キャリア科目 授業内容紹介

ワールドビジネスフォーラム



世界を舞台に活躍する本学卒業生が、オムニバス形式で講師を担当。将来も世界に関われる仕事をしたいと考えている学生を対象に、世界で働く魅力や醍醐味を伝える授業。

授業テーマ
仕事で世界につながる

キャリア開発フォーラム



民間企業、公務員、教員など社会の第一線で活躍する本学卒業生が、オムニバス形式で講師を担当。進路について漠然とした不安を抱いている学生のために、大学生活をデザインすることを目的とした授業。

授業テーマ
自分らしいキャリアをデザインする

キャリアデザイン基礎



自分で自分の将来を切りひらくための情報や考え方について学びます。また、進路決定した先輩(CSS:キャリアサポートスタッフ)との進路面談を通して、一人ひとりに合わせた大学生活の計画(キャリアマップ)を作成する授業。

授業テーマ
“なりたい自分”を考える

キャリアビジョンI



民間企業就職を考えている学生を対象に就職活動に必要な内容(履歴書作成や面接対策など)を実践的に学ぶ授業。また、就職活動が決まった4年生・大学院2年生(RSS:リクルートサポートスタッフ)による個別の相談会などを行います。

授業テーマ
夢の実現に向けて準備する

トップが語る現代経営

大企業などの経営者や著名人をお招きしての講演。日本のビジネスや世界を動かしているトップの方々の視点から見た現実の社会を開示する講義。単に企業経営にとどまらず社会で活躍する人間としての考え方や行動を学んでいます。

2023年度担当講師一覧

企業名称	講師
株式会社東京ドーム	大川 大作 常務取締役 イノベーション推進本部長
東洋ワークグループ株式会社	須佐 尚康 代表取締役会長
リソナホールディングス	東 和浩 リソナ銀行シニアアドバイザー
株式会社西日本シティ銀行	谷川 浩道 代表取締役会長
株式会社山櫻	市瀬 豊和 代表取締役社長
新菱冷熱工業株式会社	加賀美 猛 代表取締役社長
株式会社西日本新聞社	柴田 建哉 代表取締役社長 グループ経営会議議長
日本出版販売株式会社	奥村 景二 代表取締役社長
株式会社ファンケル	島田 和幸 代表取締役社長 執行役員 CEO
株式会社文化放送	齋藤 清人 代表取締役社長
株式会社 ひろぎんホールディングス	池田 晃治 代表取締役会長 広島商工会議所 会頭
株式会社 学研ホールディングス	宮原 博昭 代表取締役社長
日本アイ・ピー・エム株式会社	山口 明夫 代表取締役社長執行役員

多くの学生が希望するキャリアを叶えている



就職実績は就職率・内容ともにステップアップしています。特に「就職偏差値が上がった大学2020」では、創価大学は中規模大学のトップに躍進し、その後も上位をキープしています。

就職偏差値がこの10年間で上昇、主要大学と肩を並べる就職実績

就職偏差値
中規模の大学
上昇率
2020年度

1位

2010年比
「就職偏差値が上がった大学」
ランキング

(主要企業就職者100人以上、200人未満)

大学通信の試算による。企業入社難易度は、就職者の出身大学の入試における平均難易度を採用数に応じて加重平均したもの。2020年の入社難易度を2010年と比較した。

※3年連続ベスト5
(2021年2位、2022年4位)

主要企業就職者100~200人				
順位	大学	就職偏差値 上昇	就職偏差値	主要企業 就職人数
1	創価大	2.5	56.6	158
2	昭和女子大	2.2	54.9	154
3	成城大	2.0	56.3	192
4	名古屋外国語大	1.8	55.1	105
5	長岡技術科学大	1.8	56.4	137

出典:「就職偏差値が上がった大学」ランキング 大学通信試算 ※2022年の就職偏差値は「57.0」

就職率
98.1%

※就職率=就職者÷就職希望者×100
※2022年度実績

就職者満足度
96.5%

※大変満足(54.5%) + まあ満足(42.0%)
※2022年度実績

年度平均
200名以上
累計約8,500名

※2023年度時点

就職を目指す学生のために「就職キャリアセンター」を開設し、教育者としての資質を養うサポート、教員採用試験に向けた各種対策講座、公立学校の校長経験者等による個人面談などを行っています。即戦力となる教員を多数輩出し続けています。

幅広い業種の企業に就職

2023年度卒の主な就職先(順不同)

【建設業】 (株)日建設 (株)大林組 鹿島建設(株) 清水建設(株)	丸大食品(株) 本田技研工業(株) 日産自動車(株) TOPPAN(株) パナソニック(株) 富士通(株) コクヨ(株) P&G ジャパン(株)	ソフトバンク(株) (株)ディー・エヌ・エー 【マスコミ】 (株)時事通信社 (株)毎日新聞社 (株)読売新聞東京本社 【サービス業・運輸業】 日本航空(株) 全日本空輸(株) (株)マイナビ 高見(株) (株)星野リゾート・マネジメント (株)公文教育研究会	【官公庁・各種法人団体】 WFP 国連世界食糧計画 国税庁 防衛省 山口県庁 東京消防庁 科学技術振興機構 日本年金機構 日本赤十字社 【医療機関】 国立国際医療研究センター病院 国立成育医療研究センター 山形大学医学部附属病院 他多数
【金融業】 ゴールドマン・サックス証券(株) (株)三井住友銀行 (株)みずほ銀行 あいおいニッセイ同和損害保険(株) 山口フィナンシャルグループ (株)静岡銀行 【製造業】 (株)ロッテ	丸大食品(株) 本田技研工業(株) 日産自動車(株) TOPPAN(株) パナソニック(株) 富士通(株) コクヨ(株) P&G ジャパン(株) 【情報通信業】 アクセンチュア(株) 日本アイ・ピー・エム(株) 日本マイクロソフト(株) (株)帝国データバンク サイバーエージェント(株)	ソフトバンク(株) (株)ディー・エヌ・エー 【マスコミ】 (株)時事通信社 (株)毎日新聞社 (株)読売新聞東京本社 【サービス業・運輸業】 日本航空(株) 全日本空輸(株) (株)マイナビ 高見(株) (株)星野リゾート・マネジメント (株)公文教育研究会	【官公庁・各種法人団体】 WFP 国連世界食糧計画 国税庁 防衛省 山口県庁 東京消防庁 科学技術振興機構 日本年金機構 日本赤十字社 【医療機関】 国立国際医療研究センター病院 国立成育医療研究センター 山形大学医学部附属病院 他多数

難関国家資格にも継続して合格者を輩出

国家資格合格状況(国家資格合格者数)

	司法試験	公認 会計士試験	税理士試験	外務省 専門職員 試験	国家公務員 採用総合職 試験	社会福祉士 国家試験	看護師 国家試験
2018	17	9	6	2	2	14	72
2019	20	4	6	0	0	6	81
2020	17	10	10	1	0	11	79
2021	16	3	2	1	3	12	82
2022	18	4	3	0	1	16	81
2023	18	7	7	4	0	19	69
累計	448名	268名	249名	70名	61名	123名	612名

※2023年度合格率私大5位
(合格者10名以上)

創価大学 ● 入試・受験関連年間行事

SOKA UNIVERSITY ANNUAL EVENTS

OPEN CAMPUS

3/20 水祝

5/3 金祝・5/4 土祝

8/3 土・8/4 日

8/25 日・9/22 日祝



キャンパス見学会

7/15 月祝・11/4 月祝

創大祭

10/13 日・10/14 月祝



入試一覧

10/19 土	PASCAL入試
10/20 日	
11/23 土祝	グローバル人材育成入試 (仮称)
12/14 土	基礎学力入試・指定校推薦入試
1/18 土	小論文入試
1/19 日	
2/3 日	大学入学共通テスト
2/13 木	全学統一入試
2/14 金	
3/4 火	一般入試後期

