

2023年度一般入学試験問題

地歴・公民・数学

(2月7日)

開始時刻 午後2時45分

終了時刻 午後3時45分

日本史 1～10ページ

世界史 11～22ページ

現代社会 23～36ページ

数 学 37～40ページ

I 注意事項 (各科目共通)

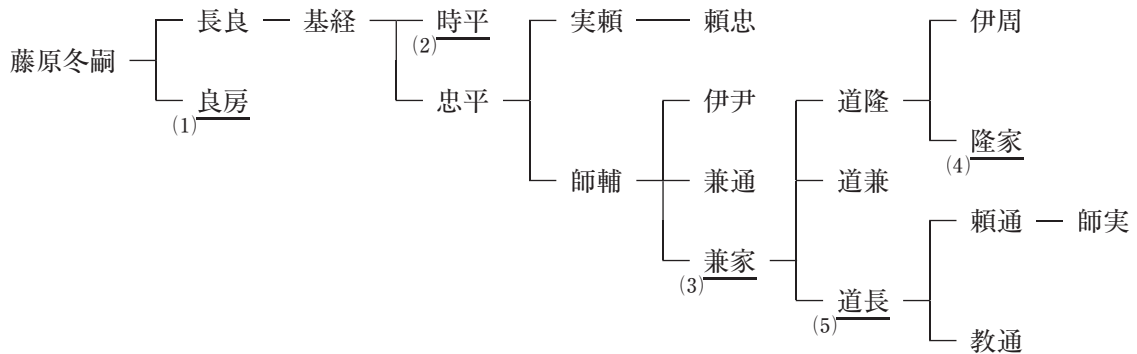
1. 試験開始の合図があるまで、この問題冊子の中を見てはいけません。
2. この冊子は40ページです。落丁、乱丁、印刷の不鮮明及び解答用紙の汚れなどがあった場合には申し出てください。
3. 上記の4科目の中から1科目を選択し、該当する解答用紙を切り離して解答してください。2科目以上を解答した場合は、すべて無効となります。
4. 解答用紙には解答欄以外に次の記入欄があるので、監督員の指示に従って、それぞれ正しく記入し、マークしてください。
 - ① 受験番号欄
受験番号を記入し、さらにその下のマーク欄にマークしてください。正しくマークされていない場合は、採点できないことがあります。
 - ② 氏名欄
氏名とフリガナを記入してください。
5. 問題冊子の余白等は適宜利用してもかまいません。
6. 試験終了後、問題冊子は持ち帰ってください。

※ 解答上の注意は、裏表紙に記載してあります。この問題冊子を裏返して必ず読みなさい。

日 本 史

1 次の A の系図を見て問 1～5 に、B の文章を読んで問 6～10 に答えなさい。

A



B

幼くして室町幕府 3 代将軍の地位についた足利義満は、成長すると将軍の権威・権力の強化に乗り出し、京都の室町に「」と呼ばれる壮麗な邸宅を造営するとともに、有力守護大名を次々と倒して、その勢力を削減していった。また、1392(明德 3)年には、南北朝の合一を実現し、約 60 年間に及ぶ南北朝の動乱に終止符を打った。さらに、倭寇の禁圧と朝貢を求めていた明に、1401(応永 8)年、使者を派遣して日明貿易を開始した。幕府財政は、日明貿易の利益や、高利貸である・酒屋に賦課する役・酒屋役、さらには各地の関所・港湾から徴収する関銭・などによって安定し、室町幕府は義満のもとで最盛期を迎えた。

問 1 下線部(1)が、皇族以外の人間として初めて就任した官職は何ですか。最も適切なものを、

次の①～④から 1 つ選び、解答欄の記号をマークしなさい。

- ① 撰 政 ② 関 白 ③ 検非違使 ④ 藏人頭

問 2 下線部(2)によって大宰権帥に左遷され、任地で亡くなったのは誰ですか。最も適切な人物名を、次の①～④から 1 つ選び、解答欄の記号をマークしなさい。

- ① 藤原純友 ② 源高明 ③ 小野道風 ④ 菅原道真

問 3 下線部(3)が生きていた世紀に成立した女流日記文学の作品として最も適切なものを、次の

①～④から 1 つ選び、解答欄の記号をマークしなさい。

- ① 蜻蛉日記 ② 土佐日記 ③ 更級日記 ④ 十六夜日記

問 4 下線部(4)が、沿海州の女真族の来襲を撃退した事件を何といいますか。最も適切なものを、次の①～④から1つ選び、解答欄の記号をマークしなさい。

- ① 三浦の乱 ② 刀伊の入寇 ③ 霜月騒動 ④ 応永の外寇

問 5 下線部(5)の栄華を描いた『栄華(花)物語』のように、歴史を叙述する文学作品を歴史物語と呼びます。平安時代に成立した歴史物語として最も適切なものを、次の①～④から1つ選び、解答欄の記号をマークしなさい。

- ① 『梁塵秘抄』 ② 『古今著聞集』 ③ 『大鏡』 ④ 『日本書紀』

問 6 下線部(6)のうちの一で、義満によって滅ぼされたのは誰ですか。最も適切なものを、次の①～④から1つ選び、解答欄の記号をマークしなさい。

- ① 新田義貞 ② 大内義弘 ③ 赤松満祐 ④ 山名持豊

問 7 下線部(7)の時期に起きた出来事として最も適切なものを、次の①～④から1つ選び、解答欄の記号をマークしなさい。

- ① 1352年に、半済令が發布された。
② 正長年間に、近江の馬借が徳政を要求して蜂起し、大規模な土一揆が起きた。
③ 桂庵玄樹が薩南学派のもとをひらいた。
④ 琉球から三味線が伝えられ、浄瑠璃に用いられるようになった。

問 8 下線部(8)は、この時期、九州地方の3カ国を拠点に活動していましたが、それは壱岐国・対馬国と何国ですか。最も適切な国名を、次の①～④から1つ選び、解答欄の記号をマークしなさい。

- ① 肥前国 ② 備前国 ③ 周防国 ④ 日向国

問 9 空欄 に入る語句として最も適切なものを、次の①～④から1つ選び、解答欄の記号をマークしなさい。

- ① 金閣 ② 銀閣 ③ 花の御所 ④ 金色堂

問10 空欄 、空欄 に入る語句の組み合わせとして最も適切なものを、次の①～④から1つ選び、解答欄の記号をマークしなさい。

- ① イー土倉 ウー津料 ② イー土倉 ウー段銭
③ イー問屋 ウー段銭 ④ イー問屋 ウー津料

2 次の文章を読んで、問1～10に答えなさい。

応仁の乱を機に世は争乱の時代に移行し、やがて下剋上の風潮が広がって、戦国大名が全国各地にその姿を現した。 ⁽¹⁾ 世紀には武田信玄や織田信長が登場した。戦国大名はみずからの支配領域を広げて領国を確立していった。そこでは政治や経済を統制するために が制定され、その権力基盤は強固なものになった。安芸の 、小田原の 、甲斐の武田信玄、越後の らが戦国大名としての勢力を拡大し、激しい戦乱がくり返されていった。

こうした中から尾張の織田信長が台頭し、 に駿河の今川義元を桶狭間の戦いで倒して、 に室町幕府13代将軍の足利義輝の弟である義昭を奉じて入京し、義昭は15代将軍になった。しかし、信長は全国統一を前にして、1582(天正10)年、家臣の明智光秀によって京都の で死に追いやられた。ところが、毛利攻めの総大将の豊臣(羽柴)秀吉が急きょ引き返して山城の山崎で光秀を破り、 に朝廷から関白に任命された。秀吉は、 には小田原の北条氏政を滅ぼし、奥羽の伊達政宗⁽³⁾らも降伏させて、全国統一を実現した。

その後、秀吉の死後、五大老の一人であった徳川家康が、五奉行の一人であった石田三成と対立し、1600(慶長5)年、三成は毛利輝元を盟主に立てて西軍として兵をあげたが、家康の東軍に関ヶ原の戦いで敗れた。家康は、1603(慶長8)年、朝廷から征夷大将軍に任じられ、江戸に幕府を開いた。以後、江戸幕府は 代将軍徳川慶喜の時代まで 年をこえる統治を実現した。

問1 下線部(1)が始まった年として最も適切なものを、次の(a)～(d)から1つ選び、解答欄の記号をマークしなさい。

- (a) 1465年 (b) 1466年 (c) 1467年 (d) 1468年

問2 空欄 に入る数字として最も適切なものを、次の(a)～(d)から1つ選び、解答欄の記号をマークしなさい。

- (a) 14 (b) 15 (c) 16 (d) 17

問3 下線部(2)が行った政策として適切ではないものを、次の(a)～(d)から1つ選び、解答欄の記号をマークしなさい。

- (a) 領国の安定のために軍事力を強化した。
(b) 紛争の解決のために喧嘩両成敗法を定めた。
(c) 耕作地の面積と年貢量を登録するために検地帳を作成した。
(d) 農民支配のために寺請証文を作成した。

問4 空欄 に入る法律として最も適切なものを、次の(a)～(d)から1つ選び、解答欄の記号をマークしなさい。

- (a) 律令法 (b) 分国法 (c) 公家法 (d) 治罪法

問 5 空欄 ・ ・ に入る戦国大名の組み合わせとして最も適切なものを、次の①～④から1つ選び、解答欄の記号をマークしなさい。

- ① I — 朝倉義景 II — 北条氏康 III — 上杉謙信
② I — 毛利元就 II — 北条早雲(伊勢宗瑞) III — 上杉謙信
③ I — 朝倉義景 II — 北条氏康 III — 浅井長政
④ I — 毛利元就 II — 北条早雲(伊勢宗瑞) III — 浅井長政

問 6 空欄 ・ に入る年の組み合わせとして最も適切なものを、次の①～④から1つ選び、解答欄の記号をマークしなさい。

- ① A — 1560(永禄3年) B — 1568(永禄11年)
② A — 1561(永禄4年) B — 1567(永禄10年)
③ A — 1562(永禄5年) B — 1566(永禄9年)
④ A — 1563(永禄6年) B — 1565(永禄8年)

問 7 空欄 に入る寺院として最も適切なものを、次の①～④から1つ選び、解答欄の記号をマークしなさい。

- ① 法隆寺 ② 東寺 ③ 本能寺 ④ 増上寺

問 8 空欄 ・ に入る年の組み合わせとして最も適切なものを、次の①～④から1つ選び、解答欄の記号をマークしなさい。

- ① C — 1582(天正10年) D — 1587(天正15年)
② C — 1583(天正11年) D — 1588(天正16年)
③ C — 1584(天正12年) D — 1589(天正17年)
④ C — 1585(天正13年) D — 1590(天正18年)

問 9 下線部(3)がメキシコと直接貿易を開くために、スペインに派遣した家臣として最も適切なものを、次の①～④から1つ選び、解答欄の記号をマークしなさい。

- ① 山田長政 ② 末次平藏 ③ 支倉常長 ④ 有馬晴信

問10 空欄 ・ に入る数字の組み合わせとして最も適切なものを、次の①～④から1つ選び、解答欄の記号をマークしなさい。

- ① E — 15 F — 260
② E — 16 F — 260
③ E — 15 F — 270
④ E — 16 F — 270

3 次の文章を読んで、問1～10に答えなさい。

イギリスは、アの勝利によって南京条約を結び、中国を開国させた。このことを伝えきいた幕府は、1842年にイを出した。1844年にはオランダ国王が幕府に親書を送り、開国を勧告しても、世界情勢の認識に乏しい幕府はこれを拒絶し、あくまで鎖国体制を守ろうとした。1846年には、アメリカ東インド艦隊司令長官ウがエに(1)来航して通商を要求した。

その後、日米和親条約や日露和親条約などが結ばれ、幕府は200年以上にわたった鎖国体制を完全に撤回した。1858年には大老井伊直弼は勅許を得られないまま、日米修好通商条約の調印を断行した。日本と海外との貿易が始まり、国内物価が上昇し、幕府は物価抑制を理由に貿易の統制をはかり、1860年にオを発したが、列国からの圧力と地方商人の反対によって、これは不徹底におわった。物価上昇で庶民の生活は圧迫され、貿易に対する反感が高まり、激しい(4)攘夷運動じょういがおこる一因となった。なお、輸出入額はカが圧倒的に多く、アメリカで南北戦争がおきたこともあり、キとの取引が一番多くなった。

19世紀には、(5)様々な外国人が来日し、日本の政治・経済・法律・芸術などに影響を与えた。そして、1800年代末から1900年代初頭という時期には、(6)様々な文学作品も発表され、政治・経済だけでなく文化の面でも大きな変化がおきていた。

問1 空欄ア、空欄イに入る語句の組み合わせとして最も適切なものを、次の

- ① 21
- ① アーアロー戦争 イー薪水給与令 ② アーアヘン戦争 イー薪水給与令
③ アーアロー戦争 イー異国船打払令 ④ アーアヘン戦争 イー異国船打払令

問2 空欄ウ、空欄エに入る語句の組み合わせとして最も適切なものを、次の

- ① 22
- ① ウーペリー エー浦賀 ② ウーペリー エー横浜
③ ウービッドル エー横浜 ④ ウービッドル エー浦賀

問3 下線部(1)に関連して、1840年代頃のアメリカの状況について述べた文章で、適切なものはいくつありますか。適切な文章の数を、次の①～④から1つ選び、解答欄の記号をマークしなさい。 23

- ① 1つ以下 ② 2つ ③ 3つ ④ 4つ以上

文章 A：1840 年に、シーボルトが日本地図を日本国外にひそかに持ち出した事件(シーボルト事件)を通じて、アメリカは詳細な日本地図を手に入れていた。

文章 B：アメリカは、1848 年にフランスからカリフォルニアを奪って西海岸の根拠地を獲得した。

文章 C：アメリカは、北太平洋を航海する自国の対清国貿易船の寄港地として日本の開国を強く望んでいた。

文章 D：アメリカは、北太平洋を航海する自国の捕鯨船の寄港地として日本の開国を強く望んでいた。

文章 E：優良な燃料用石炭の確保など太平洋航路の中継地として、日本の開国はアメリカにとって重要な問題だった。

問 4 下線部(2)に関連した文章で適切ではないものを、次の(a)~(d)から 1 つ選び、解答欄の記号をマークしなさい。

- (a) 条約に先立って、プチャーチンが長崎に来て、開国と国境画定を要求した。
- (b) 下田で日露和親条約は結ばれた。
- (c) 下田・箱館のほか長崎を加えた 3 港を開港した。
- (d) 国境については、択捉島以南をロシア領、得撫島以北を日本領とした。

問 5 下線部(3)に関連して、1860 年に日米修好通商条約の批准書を交換するため、アメリカに使節が派遣されました。そのときに使節の乗ったアメリカ船に同行した幕府の軍艦と艦長の組み合わせとして最も適切なものを、次の(a)~(d)から 1 つ選び、解答欄の記号をマークしなさい。

- (a) 軍艦 — 咸臨丸 艦長 — 勝海舟 (b) 軍艦 — 咸臨丸 艦長 — 榎本武揚
- (c) 軍艦 — 開陽丸 艦長 — 榎本武揚 (d) 軍艦 — 開陽丸 艦長 — 勝海舟

問 6 空欄 に入る語句として最も適切なものを、次の(a)~(d)から 1 つ選び、解答欄の記号をマークしなさい。

- (a) 防穀令 (b) 価格等統制令 (c) 七・七禁令 (d) 五品江戸廻送令

問 7 下線部(4)に関連して、1862 年に、江戸から帰る途中の島津久光の行列を横切ったイギリス人が殺傷された事件として最も適切なものを、次の(a)~(d)から 1 つ選び、解答欄の記号をマークしなさい。

- (a) 生麦事件 (b) 東禅寺事件
- (c) ヒュースケン殺害事件 (d) 高田事件

問 8 空欄 、空欄 に入る語句の組み合わせとして最も適切なものを、次の

①～④から1つ選び、解答欄の記号をマークしなさい。

- ① カー神戸 キーイギリス ② カー横浜 キーイギリス
③ カー神戸 キーフランス ④ カー横浜 キーフランス

問 9 下線部(5)に関連した文章で最も適切なものを、次の①～④から1つ選び、解答欄の記号をマークしなさい。

- ① ドイツの法学者のコンドルは、顧問として憲法草案の作成に助言を与えた。
② 初代アメリカ総領事のパークスは、通商条約の締結を強く求めた。
③ アメリカ人美術研究家のフェノロサは、日本美術を高く評価して、岡倉天心と協力して日本画の復興につとめた。
④ イギリス公使のロッシュは、幕府の無力を見抜き、天皇を中心とする雄藩連合政権の実現に期待した。

問10 下線部(6)に関連して、1800年代末から1900年代初めの作者と作品の組み合わせとして最も適切なものを、次の①～④から1つ選び、解答欄の記号をマークしなさい。

- ① 二葉亭四迷・『浮雲』 ② 森鷗外・『五重塔』
③ 坪内逍遙・『破戒』 ④ 尾崎紅葉・『たけくらべ』

4 次の〔A〕と〔B〕の文章を読んで、問1～10に答えなさい。

〔A〕

明治時代に入り、北方の開発も政府の重要な仕事となった。政府は1869年に〔ア〕を設置して、官営工場の設立や大農法の移植など、多額の資金をつぎ込んで開拓を進めた。また、開拓に必要な人材を育成するため〔イ〕を設置したり、各地から〔ウ〕を集めて開拓と防衛にあたらせた。1881年、政府の財政方針の転換をうけ、〔ア〕の長官黒田清隆は官営工場などを、同じ〔エ〕藩出身の商人に廉価で払い下げようとした。なおこの間、1875年にはロシアとの間で〔A〕・〔B〕交換条約を結び、ロシアに〔A〕領有を認め、〔B〕全島を日本領とすることで両国は合意した。

問1 空欄〔ア〕に入る語句として最も適切なものを、次の(a)～(d)から1つ選び、解答欄の記号をマークしなさい。 31

- (a) 開拓使 (b) 北海道庁 (c) 北海道開発庁 (d) 北海道開発局

問2 空欄〔イ〕に入る語句として最も適切なものを、次の(a)～(d)から1つ選び、解答欄の記号をマークしなさい。 32

- (a) 東北帝国大学 (b) 北海道帝国大学
(c) 北海道大学 (d) 札幌農学校

問3 空欄〔ウ〕に入る語句として最も適切なものを、次の(a)～(d)から1つ選び、解答欄の記号をマークしなさい。 33

- (a) 義勇兵 (b) 屯田兵 (c) 奇兵 (d) 防人

問4 空欄〔エ〕に入る語句として最も適切なものを、次の(a)～(d)から1つ選び、解答欄の記号をマークしなさい。 34

- (a) 長州 (b) 土佐 (c) 薩摩 (d) 肥前

問5 空欄〔A〕・〔B〕に入る地名の組み合わせとして最も適切なものを、次の(a)～(d)から1つ選び、解答欄の記号をマークしなさい。 35

- (a) A—千島 B—択捉
(b) A—択捉 B—国後
(c) A—樺太 B—歯舞
(d) A—樺太 B—千島

〔B〕

明治時代になると活字印刷が実用化され、西暦 年に日本で初の日刊紙である 新聞が発行された。その後、自由民権運動の興隆とともに、政治評論を中心に据えた新聞が多数発行された。当時の人々はこのような政治評論中心の新聞を と呼び、いっぽう ^{かわらばん}瓦版の伝統を引き継ぐ報道・娯楽中心の新聞を と呼んでいた。明治中期以降になると、日清戦争、日露戦争が新聞の普及に大きく貢献した。こうして発行部数を増加した新聞の影響力は、明治末期・大正期には、記事やビラが契機となってさまざまな騒擾事件^{そうじょう}が起きるほど強まった。⁽³⁾

問 6 空欄 ・ に入る数字と語句の組み合わせとして最も適切なものを、次の①～④から1つ選び、解答欄の記号をマークしなさい。

- ① C—1868 D—大阪朝日
- ② C—1868 D—東京日日
- ③ C—1870 D—読売
- ④ C—1870 D—横浜毎日

問 7 下線部(1)について、自由民権運動に参加した人物として適切ではないものを、次の①～④から1つ選び、解答欄の記号をマークしなさい。

- ① 井上馨 ② 星 亨 ③ 河野広中 ④ 中江兆民

問 8 空欄 ・ に入る語句の組み合わせとして最も適切なものを、次の①～④から1つ選び、解答欄の記号をマークしなさい。

- ① E—自由新聞 F—東洋自由新聞
- ② E—朝野新聞 F—国民新聞
- ③ E—大新聞 F—小新聞
- ④ E—中央新聞 F—万朝報

問 9 下線部(2)について、日清戦争は下関での講和会議で幕を閉じましたが、その際に締結された下関条約について述べた文として適切ではないものを、次の①～④から1つ選び、解答欄の記号をマークしなさい。

- ① 日本側全権は伊藤博文・陸奥宗光であった。
- ② 中国側は朝鮮の独立を認めた。
- ③ 中国側は台湾を日本に割譲した。
- ④ 中国側は長春以南の鉄道建設の権利を日本に与えた。

問10 下線部(3)に関連して、1884年には困民党を称する約3000人の農民が急増する負債の減免を求めて蜂起し、多数の民衆を加えて高利貸・警察・郡役所などを襲撃したのに対し、政府はその鎮圧に軍隊まで派遣した事件が起きました。その事件として最も適切なものを、次の①～④から1つ選び、解答欄の記号をマークしなさい。

- ① 福島事件 ② 静岡事件 ③ 秩父事件 ④ 大阪事件

世界史

1 次の文章を読んで、問1～10に答えなさい。

1636年、現在の中国東北部において清(大清)が建国された。1644年、清は明の滅亡に乗じて北京に侵攻し、やがて明の版図であった地域をほぼ制圧した。17世紀後半には、三藩の乱の鎮圧や台湾平定により中国南方の支配を盤石なものとする⁽²⁾とともに、アムール川(黒龍江)方面に進出してきたロシアとネルチンスク条約を締結し、中国東北部の安定を確保した。つづいて清は、中央ユーラシアで勢力を伸ばしていたジュンガルと対決し、これに勝利した。清の拡大はこれ以降もつづき、18世紀後半にその版図が最大となる。

しかし18世紀末に発生した白蓮教徒の乱により、清の財政は大きく悪化した。そして19世紀中頃からは、アヘン戦争やアロー戦争(第2次アヘン戦争)、太平天国などの内憂外患に苦しめられ、1880～90年代には清仏戦争や日清戦争により朝貢国をすべて失った。20世紀に入り、清はようやく近代国家の建設に向けた改革(光緒新政)にふみきるものの、1911年に始まった辛亥革命を抑えることができず、1912年2月に宣統帝(溥儀)が退位し、ここに終焉を迎えたのである。

問1 下線部(1)に関して、清の建国の契機になった出来事として最も適切なものを、次の①～④

のうちから一つ選び、解答欄の記号をマークしなさい。

- ① スルハチが八旗を創設したこと。
- ② ホンタイジが朝鮮を攻撃し、服属させたこと。
- ③ 明で李自成の乱が起こったこと。
- ④ 内モンゴルのチャハル部を従えたこと。

問2 下線部(2)に関して、三藩の乱の鎮圧や台湾平定をすすめたときの清の皇帝は誰ですか。次の①～④のうちから最も適切なものを一つ選び、解答欄の記号をマークしなさい。

- ① 康熙帝 ② ホンタイジ ③ 乾隆帝 ④ 雍正帝

問3 下線部(3)に関して、ネルチンスク条約を締結したときのロシア皇帝は、このほかにどのような施策を行いましたか。次の①～④のうちから最も適切なものを一つ選び、解答欄の記号をマークしなさい。

- ① ベーリング海を越えてアラスカに進出した。
- ② 黒海北部のアゾフ海に進出した。
- ③ 日本に外交使節ラクスマンを派遣した。
- ④ コサック首長イエルマークにシベリアを開拓させた。

問 4 下線部(4)に関して、17世紀後半におけるジュンガルとの戦いの過程で、清はある地域の大部分の人々を服属させました。その地域とはどこですか。次の①～④のうちから最も適切なものを一つ選び、解答欄の記号をマークしなさい。

- ① 西トルキスタン
- ② 東トルキスタン
- ③ 外モンゴル
- ④ 雲南

問 5 下線部(5)に関して、この反乱が起こった社会的背景にはどのような問題がありましたか。次の①～④のうちから最も適切なものを一つ選び、解答欄の記号をマークしなさい。

- ① 海禁政策による対外貿易の停滞と、それにともなう地方経済の衰退
- ② アヘンの密輸増加と、それにともなう銀の対外流出
- ③ 急激な人口増加と、それにともなう社会不安の広がり
- ④ 大運河建設にともなう庶民の負担の増加

問 6 下線部(6)に関して、この戦争を起こしたイギリスは、同時期にアジアの別の地域でも紛争を抱えていました。それは何ですか。次の①～④のうちから最も適切なものを一つ選び、解答欄の記号をマークしなさい。

- ① シク戦争
- ② アフガン戦争(第一次)
- ③ マラーター戦争
- ④ シパーヒーの大反乱

問 7 下線部(7)が行ったこととして最も適切なものを、次の①～④のうちから一つ選び、解答欄の記号をマークしなさい。

- ① 纏足や辮髪を禁止した。
- ② 漢族の伝統文化の復興につとめ、儒教や道教を尊重した。
- ③ 「扶清滅洋」のスローガンを掲げ、排外運動を展開した。
- ④ 上海の占領後、地名を「天京」と改めて首都とした。

問 8 下線部(8)に関して、清仏戦争によって清が宗主権を放棄し、フランスの支配下に入った国はどこですか。次の①～④のうちから最も適切なものを一つ選び、解答欄の記号をマークしなさい。

- ① カンボジア
- ② ベトナム
- ③ ミャンマー
- ④ フィリピン

問 9 下線部(8)に関して、ちょうど清仏戦争が行われていたときに朝鮮半島で起こった事件は何ですか。次の①～④のうちから最も適切なものを一つ選び、解答欄の記号をマークしなさい。

- ① 甲申政変 ② 壬午軍乱 ③ 江華島事件 ④ 甲午農民戦争

問10 下線部(9)において行われた施策として最も適切なものを、次の①～④のうちから一つ選び、解答欄の記号をマークしなさい。

- ① 外国公使の北京常駐
② 統一通貨制度の採用と紙幣(法幣)の発行
③ 立憲制に向けての憲法大綱の発表
④ 「中体西用」の考え方にもとづく産業の近代化

2 次の文章を読んで、問1～10に答えなさい。

1066年、現在の北フランスに位置するノルマンディー公国のウィリアム公は、イギリス(イングランド)を征服して同地にノルマン朝を創設し、イギリス王に即位した。ノルマン=コンクエストである。この出来事は、中世末の英仏関係を象徴する百年戦争の遠因とされている。

17世紀後半から18世紀になると、英仏両国は、ヨーロッパにおいて覇権争いをしつつ、アジアやアメリカ大陸においても植民地をめぐる対立を深めていった。結果として、インドにおいても北米大陸においても、イギリスがフランスに勝利して植民地を広げ、帝国支配の基礎を形成していった。

他方、18世紀末にフランスで革命がおこると、革命の影響を懸念したイギリスは、数度にわたる対仏大同盟を結成してフランスに対抗した。これに対し、ナポレオン率いるフランスは、この同盟を次々に崩壊させ、ヨーロッパの大部分を支配下においた。しかし、ナポレオンによる大陸封鎖令やロシア遠征が失敗に終わると、これをきっかけに勃発した諸国の解放戦争やワーテルローの戦いでフランスは敗北し、ナポレオンは決定的に失脚した。これにより、イギリスをはじめとするヨーロッパ各国とフランス間の一連の争いに終止符が打たれた。ナポレオンの失脚後のイギリスは、強力な経済基盤と圧倒的な軍勢力を構築し、19世紀の中頃には、パクス=ブリタニカと呼ばれる黄金期を迎えることとなった。

問1 下線部(1)を建国したノルマン人は、もともとスカンディナヴィア半島からユトランド半島にいたゲルマン人の一派ですが、現在のユトランド半島にある国は何ですか。次の①～④のうちから最も適切なものを一つ選び、解答欄の記号をマークしなさい。

- ① ノルウェー ② スウェーデン ③ デンマーク ④ フィンランド

問2 下線部(2)の戦争に関する説明として最も適切なものを、次の①～④のうちから一つ選び、解答欄の記号をマークしなさい。

- ① この戦争は、14世紀前半に始まった。
② この戦争がおこった背景のひとつに、毛織物産地のシャンパーニュ地方をめぐる英仏間の対立があった。
③ この戦争が始まった当時のフランス王家は、カペー家(カペー朝)であった。
④ この戦争で活躍したジャンヌ=ダルクは、クレシーの戦いでイギリス軍に勝利した。

問 3 下線部(3)の時期におこった戦争とそれを終結させた条約の組み合わせとして適切ではないものを、次の①～④のうちから一つ選び、解答欄の記号をマークしなさい。 13

- ① オーストリア継承戦争 — アーヘン条約
- ② 七年戦争 — パリ条約
- ③ スペイン継承戦争 — ユトレヒト条約
- ④ ファルツ継承戦争 — ピレネー条約

問 4 下線部(4)が 20 世紀中期にイギリスから独立したさいの初代首相は誰ですか。次の①～④のうちから最も適切なものを一つ選び、解答欄の記号をマークしなさい。 14

- ① ネルー
- ② ガンディー
- ③ ジンナー
- ④ スカルノ

問 5 下線部(5)におけるフレンチ=インディアン戦争のさい、イギリスと組んだ国はどこですか。次の①～④のうちから最も適切なものを一つ選び、解答欄の記号をマークしなさい。

15

- ① オーストリア
- ② プロイセン
- ③ スペイン
- ④ スウェーデン

問 6 下線部(6)と関連する出来事として最も適切なものを、次の①～④のうちから一つ選び、解答欄の記号をマークしなさい。 16

- ① 第 1 回対仏大同盟は、ルイ 16 世の処刑後にイギリス首相グラッドストーンによって結成された。
- ② 第 2 回対仏大同盟が結成された当時のフランスは、総裁政府が主導していた。
- ③ 第 1 回対仏大同盟は、エジプト遠征時のナポレオンがオーストリア軍に勝利したことで崩壊した。
- ④ 第 2 回対仏大同盟は、ブリュメール 18 日のクーデターで崩壊した。

問 7 下線部(7)に関連して、第一帝政期のフランスに服属した国や地域として適切ではないものを、次の①～④のうちから一つ選び、解答欄の記号をマークしなさい。 17

- ① サルディニア王国
- ② スペイン王国
- ③ ライン同盟
- ④ ワルシャワ大公国

問 8 下線部(8)の時のロシア皇帝はアレクサンドル 1 世である。この人物に関する説明として最も適切なものを、次の①～④のうちから一つ選び、解答欄の記号をマークしなさい。

18

- ① プガチョフの乱を鎮圧した。
- ② イギリス、プロイセン、オーストリアとともに四国同盟を締結した。
- ③ 北方戦争において、スウェーデンを破った。
- ④ プロイセン、オーストリアとともにポーランド分割に参加した。

問 9 下線部(9)を支えたイギリスの経済政策として最も適切なものを、次の①～④のうちから一つ選び、解答欄の記号をマークしなさい。

19

- ① 保護関税政策
- ② 重金主義政策
- ③ 自由貿易政策
- ④ 重商主義政策

問10 下線部(10)の時期のイギリスは、何王朝ですか。次の①～④のうちから最も適切なものを一つ選び、解答欄の記号をマークしなさい。

20

- ① プランタジネット朝
- ② ステュアート朝
- ③ ウィンザー朝
- ④ ハノーヴァー朝

3 次の文章を読んで、問1～10に答えなさい。

大航海時代における「地理上の発見」と言われる出来事を牽引したのは、十字軍の遠征によつて気運を促進され、国土を回復していったスペインとポルトガルであった。⁽¹⁾

スペインは1479年にカスティリヤの王女とアラゴンの王子が結婚し、両国が合併して成立した。同国はその後、イスラム教徒の最後の拠点を陥落し、イスラム勢力をイベリア半島から一掃することに成功していた。⁽²⁾ 十字軍の遠征以来、香辛料や砂糖等のアジアの産物が珍重され、高価で取引されていた。しかしそれらを入手するための東方貿易には、アラブ商人が介在し、費用が掛かり、危険も伴っていたため、直接の交易を模索する機運が高まっていた。ジェノヴァ生まれのコロンブスは、西方に直行するのがアジアへの最短コースとするフィレンツェの地理学者・天文学者の説を信じ、スペイン女王の援助を受け、1492年にパロス港を出帆し、カリブ海のサン=サルバドル島に到達した。彼はこの地域を計4回探検しているが、その際に多くの動植物を持参していた。なかでもサトウキビは、カリブ海やブラジル等で、盛んに栽培され、後の世界史に大きな影響を与えることとなった。⁽³⁾ コロンブス自身は、死ぬまでこの地を「インド」の一部と信じていたが、のちにフィレンツェ出身の探検家によって、新大陸であることが判明した。⁽⁴⁾

ポルトガルの商人は、15世紀初頭にはアフリカ西岸を探検しており、「航海王子」エンリケの奨励により、アフリカ南端に到達した。さらにはこれを越えてインド西岸にまで到達した。1510年にはインドの に総督府を設置し、遠くは日本にまで至るアジア貿易をポルトガル王室が独占するようになった。⁽⁵⁾

スペインは、コンキスタドール(征服者)の率いる軍隊をおくりこみ、南アメリカ大陸の土着の勢力を武力で屈服させ、原住民を奴隷として金・銀等の貴金属を採掘し、本国に輸送した。⁽⁶⁾ さらにスペインは1580年にポルトガルを併合して全盛期を迎えることとなった。⁽⁷⁾

こうした一連の地理上の発見が相次いだ背景には、キリスト教の信仰を広めていくという宗教的情熱があったと言われているが、それ以上に経済的な利益をもたらす、「世界商品」を求めての結果であったともいえる。やがて、「世界商品」を奪い合うだけでなく、その世界商品の代表ともいえる「綿製品」の生産体系を自国内に完成させたイギリスが世界貿易を席卷してゆく時代が訪れることとなるのである。⁽⁸⁾⁽⁹⁾

問1 下線部(1)に関して、この運動を何と呼びますか。次の(a)～(d)のうちから最も適切なものを一つ選び、解答欄の記号をマークしなさい。

- (a) シオニズム (b) アシエンダ (c) レコンキスタ (d) エンコミエンダ

問2 下線部(2)に関して、この王女と王子は誰ですか。次の(a)～(d)のうちから最も適切な組み合わせを一つ選び、解答欄の記号をマークしなさい。

- (a) イザベラールイス1世 (b) イサベルーフェルナンド
(c) マリア=テレジアーカルロス1世 (d) メアリーーフェリペ2世

問 3 下線部(3)に関連して、1492年にスペインによって滅ぼされた王朝名とその最後の拠点の組み合わせとして、正しいものはどれですか。次の①～④のうちから最も適切なものを一つ選び、解答欄の記号をマークしなさい。

- ① ムラービト朝 — グラナダ ② ムワッヒド朝 — コルドバ
③ マムルーク朝 — マラケシュ ④ ナスル朝 — グラナダ

問 4 下線部(4)に関連して、この人物は、自作の海図とともに書簡を送ってコロンブスに決意を促したとされている。その人物とは誰ですか。次の①～④のうちから最も適切なものを一つ選び、解答欄の記号をマークしなさい。

- ① トスカネリ ② コペルニクス
③ ガリレイ(ガリレオ=ガリレイ) ④ ケプラー

問 5 下線部(5)に関連して、中南米におけるサトウキビ栽培には、多くの労働力を要し、そのための黒人奴隷貿易がさかんに行われるようになった。この奴隷貿易問題についての説明として最も適切なものを次の①～④のうちから一つ選び、解答欄の記号をマークしなさい。

- ① ヨーロッパ人は最初は金を求めてアフリカに来たが、しだいに奴隷貿易が中心となり、海岸部で奴隷貿易の仲介をするソンガイ王国が栄えた。
② アフリカ西海岸からの黒人奴隷貿易は、西インド諸島や中南米の原住民の激減による労働力不足を補うために、17世紀以降もスペイン・ポルトガルが一貫して独占的に行っていた。
③ 大西洋を舞台とする黒人奴隷貿易は、青年・壮年を主な対象として行われ、アフリカ地域の発展を阻害し、深刻な被害を及ぼした。最近の研究では、奴隷として強制的に新大陸へ連れ去られた数は、19世紀までで、少なくとも1000万人以上に及ぶとされる。
④ 1804年のラテンアメリカ地域初の独立を勝ち取った黒人を中心としたハイチ共和国の成立を契機として、アメリカ合衆国やブラジルでも、黒人奴隷制は廃止されることとなった。

問 6 下線部(6)に関連して、この探検家は誰ですか。次の①～④のうちから最も適切なものを一つ選び、解答欄の記号をマークしなさい。

- ① ピサロ ② カブラル
③ アメリゴ=ヴェスプッチ ④ コルテス

問 7 空欄 に当てはまる、ポルトガルが総督府をおいた都市はどこですか。次の①～④のうちから最も適切なものを一つ選び、解答欄の記号をマークしなさい。

- ① マドラス ② ゴア ③ カリカット ④ ボンベイ

問 8 下線部(7)に関連して、銀の大量流入によってヨーロッパでおこった出来事の説明として最も適切なものを、次の①～④のうちから一つ選び、解答欄の記号をマークしなさい。

28

- ① 貨幣素材としての銀が大量に流入したが、農民たちが手にするまでにはならず、領主たちに収める地代は従来と変わらず現物によって納められていた。
- ② 16世紀には、貨幣の流通量が飛躍的に増えたことにより、ヨーロッパ各地で資本主義が確立した。
- ③ 貨幣流通量の増大は、物価の騰貴をもたらしたが、これは同時に貨幣価値の下落をも意味するので、固定地代の収入で生活する領主たちは、打撃を受けることとなった。
- ④ 国家の富をはかる基準は、貴金属の蓄えであることから、スペインは新大陸からの膨大な貴金属を蓄積し、これ以降も他の追従を許さない豊かな国家として繁栄を続けていった。

問 9 下線部(8)に関連して、ヨーロッパはもとよりインド・東アジア・ラテンアメリカ等、世界中で布教を促進する教団や修道会に属する聖職者らによって、カトリックの布教活動が行われた。そのうち、ラテンアメリカのスペイン植民地において、圧政に苦しむ先住民の救済に努めた聖職者がいたが、それは誰か。次の①～④のうちから最も適切なものを一つ選び、解答欄の記号をマークしなさい。

29

- ① フランシスコ=ザビエル
- ② ラス=カサス
- ③ イグナティウス=ロヨラ
- ④ アダム=シャル

問10 下線部(9)に関連して、世界商品としての「綿製品」に関わる説明として最も適切なものを次の①～④のうちから一つ選び、解答欄の記号をマークしなさい。

30

- ① 17世紀から18世紀にかけてインドにおける綿布生産の技術水準は高く、インド産の綿布が、東インド会社によって、イギリスにもたらされ、イギリス政府は、重商主義政策のもと積極的な輸入を奨励した。
- ② 17世紀以降、イギリスは自国の綿製品をアフリカに、そしてその代価として調達した黒人奴隷を新大陸に運び、その奴隷に採掘させた銀を本国に持ち帰るという三角貿易を営んでいた。
- ③ イギリス綿工業の中心となったのは、ランカシャー地方のマンチェスターであり、その近郊には奴隷貿易の中心地として栄えた港町リヴァプールがあった。この両都市の結びつきは、綿工業と奴隷貿易の密接な関連の表れといえる。
- ④ イギリスの初期の綿工業は、インドで生産されていたような細くて丈夫な綿糸の生産が出来ず、その技術的課題の克服が、イギリス産業革命をもたらしたともいえる。しかし、インドの技術水準を超えることは最後まで出来ず、最終的にはインドを植民地化することで、インド市場を包含した。

4 次の文章を読んで、問1～10に答えなさい。

ヨーロッパ各地を揺るがした1848年革命の後、ニコライ1世⁽¹⁾が統治するロシア帝国では、厳しい検閲制度が敷かれ、知識人の間には深刻な閉塞感が漂っていた。同じ頃、オスマン帝国内にある聖地の管理権問題をめぐってフランスとの間に紛争が生じ、複雑な交渉の末、ロシアはイギリス、さらにオーストリアやプロイセンとも関係を悪化させ、外交的に孤立するにいたった。結局、1853年秋、ロシアはギリシア正教徒の保護を理由に、オスマン帝国に宣戦し、クリミア戦争が始まった。ロシアの南下を抑えるためイギリス・フランスがオスマン帝国側について参戦した。戦争のさなかの1855年初め、ニコライ1世は急死し、皇太子⁽²⁾が即位した。同年9月に、イギリス・フランス側はセヴァストーポリ要塞を占領したが、両陣営とも損害が大きく、和平交渉の結果、1856年3月に調印されたパリ条約⁽³⁾によって和解した。

クリミア戦争の敗北が契機となり、ロシア国内ではさまざまな改革の動きが加速された。1860年代に入って多方面にわたって実施されたこれらの改革は、「大改革」と総称されたが、そのなかでも最大の出来事は、1861年2月に公布された農奴解放令⁽⁴⁾による農奴制の廃止であった。農奴解放には領主貴族層からの激しい反対があったが、皇帝は農奴解放が「下から起こるより、上から起こる方がよい」と語り押し切ったといわれている。また、この時期にロシアが進めていた中央アジア、とりわけ西トルキスタン進出⁽⁵⁾は、当時インドを支配するイギリス⁽⁶⁾との間の緊張を強めていた。1870年にロシアは、パリ条約で定められた条項の無効を宣言したが、こうした行為もロシアの国際的立場を悪化させた。さらに1871年1月のドイツ帝国の成立⁽⁷⁾は、ロシアにとって新たな脅威の出現を予感させるものであった。しかしながら、外交的孤立を避けるために、ロシアはドイツに接近する道を選ばざるを得なかった。他方、ドイツもまたロシアとフランスの接近を避けるために対ロシア関係の安定を求めた。その結果、1873年にオーストリア＝ハンガリー帝国を加えた三国による同盟関係⁽⁸⁾が結ばれた。

1890年3月、ドイツでビスマルク⁽⁹⁾が帝国宰相の地位を去り、再保障条約の期間満了によってドイツ・ロシア両国をつないでいた絆が失われると、ロシアはフランスとの同盟関係構築に進むことになる。国内では1891年に、シベリア鉄道建設が国家事業として着工され、保護貿易とフランス資本の導入による工業化政策⁽¹⁰⁾が推進された。その結果、20世紀初頭にはロシアは人口1億2500万を超え、鉄鋼業は世界で第4位に、また石油生産では世界の総生産量の半分に達する規模になった。しかし、急激に成長した工業が1900年代初めに停滞すると、農奴解放以来、比較的平穏であった農民が土地不足などに抗議し、さらに都市の労働者のストライキ運動、学生などによる専制体制批判など、多様な社会運動が噴出し始めた。

問 7 下線部(7)が宣言された場所はどこですか。次の(a)~(d)のうちから最も適切なものを一つ選び、解答欄の記号をマークしなさい。

- (a) サンスーシ宮殿 (b) ヴェルサイユ宮殿
(c) シェーンブルン宮殿 (d) テュイルリー宮殿

問 8 下線部(8)はフランスの孤立化を狙ったドイツの意図にそって成立したのですが、その正式名称を何といいますか。次の(a)~(d)のうちから最も適切なものを一つ選び、解答欄の記号をマークしなさい。

- (a) 三国同盟 (b) 三国協商 (c) 三国防共協定 (d) 三帝同盟

問 9 下線部(9)の人物に関する説明として最も適切なものを次の(a)~(d)のうちから一つ選び、解答欄の記号をマークしなさい。

- (a) ドイツ帝国初代宰相として「文化闘争」を開始し、政教分離政策に反対する南ドイツのプロテスタント勢力を抑圧した。
(b) ドイツの統一をめざす「鉄血政策」といわれる軍備拡張政策を推進した。
(c) 血の日曜日事件を口実に社会主義者を弾圧するための社会主義者鎮圧法を制定した。
(d) 金融・産業資本家とユグノーの要求を受けて、1879年に保護関税法を制定した。

問10 下線部(10)を積極的に推進した後、1905年に時の皇帝によって首相に登用されたロシアの政治家は誰ですか。次の(a)~(d)のうちから最も適切なものを一つ選び、解答欄の記号をマークしなさい。

- (a) ウィッテ(ヴィッテ) (b) プレハーノフ
(c) ストルイピン (d) ムラヴィヨフ

現代社会

1 問1～7に答えなさい。

問1 科学技術の発達と生命の問題に関連して、次の中から最も適切なものを1つ選び、解答欄の記号をマークしなさい。

- Ⓐ 1997年に臓器移植法が成立したことで、臓器提供を行う場合に限り、脳死を人の死とみなすことになった。2009年の改正によって、本人が臓器提供拒否の意思を表示していない場合、家族の承諾で臓器を提供することが可能になったが、15歳未満の臓器を提供することは依然として認められていない。
- Ⓑ 患者における自己決定権が尊重されるようになり、インフォームド・コンセントが求められるようになった。インフォームド・コンセントとは、医師が患者に治療方法などを説明し、患者から同意を得ることをいうが、現在、リビング・ウィルと同じような意味で使われている。
- Ⓒ 現在、バイオテクノロジーの発達により、クローン動物もつくることが可能になった。日本でも、農林水産省の研究所等でクローン牛やクローン豚が生産され、飼育されている。しかし、クローン人間の技術・研究は各国で禁止されており、日本でも、2000年に「クローン技術規制法」が制定されている(2001年施行)。
- Ⓓ 出生前診断によって、胎児の健康状態だけでなく、異常の有無も診断できるようになった。そこで、現在、日本では出生前診断は義務化されているが、その結果、人工妊娠中絶が行われることに対しては「生命の選別」ではないかという指摘がある。

問2 資源・エネルギーに関連して、次の中から最も適切なものを1つ選び、解答欄の記号をマークしなさい。

- Ⓐ 2011年3月11日の福島第一原子力発電所で発生した炉心溶融^{ようゆう}や水素爆発の事故をきっかけに、原子力発電の「安全神話」は崩壊し、それ以後、日本の原子力発電所による発電量は0のままとなっている。
- Ⓑ 従来の石油や原子力といったエネルギー源に代わるエネルギーを「新エネルギー」という。太陽光や風力などの自然エネルギーだけでなく、バイオマス・エネルギーや燃料電池も含まれている。
- Ⓒ 近年では、携帯電話や自動車の製造にリチウムやプラチナなどのレアメタル^{きしょう}(希少金属)と総称される鉱物資源が不可欠となっている。産出地が特定の国にかたよっているため、生産量と流通量は少ないが、埋蔵量は多いとされている。
- Ⓓ リサイクルシステムを確立するために容器包装リサイクル法が1995年に制定され、1997年より施行された。その際、廃棄物のリデュース、リユース、リサイクルという「3R」の推進も盛り込まれた。

問 3 高度情報化社会に関連して、次の中から最も適切なものを1つ選び、解答欄の記号をマークしなさい。

- Ⓐ ソーシャルメディアがはじめの温床となるケースもある。そこで、迷惑メールを防止するため、「青少年インターネット環境整備法(「青少年が安全に安心してインターネットを利用できる環境の整備等に関する法律」)」が2008年に成立した。
- Ⓑ 情報社会は、情報のもつ価値が飛躍的に増大した社会である。アメリカの社会学者アルビン・トフラーは、『第三の波』で、モノの生産を中心とする工業化社会のあとに到来した情報化社会を「脱工業化社会」と呼んだ。
- Ⓒ 現在、ユビキタス社会の実現がめざされている一方で、情報通信機器の有無や活用能力の差によって、雇用の機会や収入等における格差が生じている。このような格差のことをデジタル・デバイドという。
- Ⓓ 購入した音楽CDであっても、自分の携帯端末にコピーすることはソフトウェアの不正なコピーとみなされ、知的財産権の侵害にあたる。

問 4 自由に関連して、次の中から最も適切なものを1つ選び、解答欄の記号をマークしなさい。

- Ⓐ 「実存は本質に先立つ」と考えたヤスパースは、人間は自由な存在ではあるが、選択したことに対する責任を負わなければならないので、人間は自由という刑に処せられていると語った。
- Ⓑ 『自由からの逃走』においてアドルノは、ナチズム時代の大量心理を分析し、近代以前の封建的な束縛そくばくなどから解放されて自由になった人々が、逆に孤立、孤独、無力感に苦しみ、その結果、自由を捨てて、強制的な集団や指導者に追従したと指摘した。
- Ⓒ リバタリアニズム(自由至上主義)を代表するアメリカの政治哲学者サンデルは、国家の役割は国防・警察などに限られるべきだという最小国家論を主張した。
- Ⓓ 他者に危害を加えない限り、個人の自由は認められるべきだと考えたジョン・スチュアート・ミルは、「多数者の専制」、すなわち、多数決による民主主義の原則だけでは少数派の自由を抑圧することになるため、これを問題視した。

問 5 国際化に関連して、次の中から最も適切なものを1つ選び、解答欄の記号をマークしなさい。

5

- ㉑ 自民族における文化を基準にして異文化を低く評価したり、否定したりするエスノセントリズム(自民族中心主義)は、他の集団に対する偏見や差別を生じさせ、異文化理解の障害になるだけでなく、排他的になると民族紛争などを引き起こす原因にもなる。
- ㉒ 1990年代以降、情報通信技術や交通手段の発展により、政治・経済・文化などが国境を越えて地球規模で拡大するグローバル化(グローバリゼーション)の動きが強まっている。とはいえ、経済面における世界的なつながりはまだ弱いため、金融危機や不況の影響は瞬時に世界的規模で広がることはない。
- ㉓ 雇用を目的として、本人の国籍とは異なる国に移動した者を外国人労働者という。現在、日本では、法律で就労が認められている単純労働者に加え、FTA(自由貿易協定)を結んでいる国から、看護や介護等の専門分野での人材を受け入れている。
- ㉔ 青年海外協力隊は、発展途上国援助のために国際協力機構(JICA)が実施するボランティア事業であり、政府開発援助(ODA)の予算をもとに行われる。現地の住民とともに生活し、さまざまな分野における指導・援助を行っているが、倫理面への配慮から子どもたちへの教育ボランティアは行っていない。

問 6 人間の尊厳に関連して、次の中から最も適切なものを1つ選び、解答欄の記号をマークしなさい。

6

- ㉑ ハンセン病の元患者らは、らい予防法による強制隔離政策で人権を侵害されたとして国家賠償請求訴訟を起こしたが、2001年の熊本地裁はその請求を却下した。
- ㉒ 日本に滞在する外国人にも人権を認めなければならないとの考えが普及し、指紋押捺^{おうなづ}の強制が廃止され、納税している外国人には国政への参政権も認められた。また、現在、職業選択の自由から、外国人を公務員として採用する際の制限はない。
- ㉓ 1997年、アイヌの人々を抑圧していた「北海道旧土人保護法」が廃止され、「アイヌ文化の振興並びにアイヌの伝統等に関する知識の普及及び啓発に関する法律」が制定された。同法の主な目的は文化振興であり、先住民族としての権利は明記されていない。
- ㉔ インターネットや路上デモなどで、特定の民族や国籍の人々への憎しみや差別をあおるヘイトスピーチが急増したことから、2016年に「ヘイトスピーチ対策法」が施行された。同法では、ヘイトスピーチを行った団体および個人に対する厳しい罰則が規定された。

問 7 宗教に関連して、次の中から最も適切なものを1つ選び、解答欄の記号をマークしなさい。

7

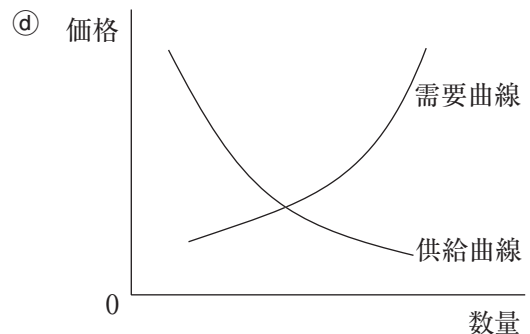
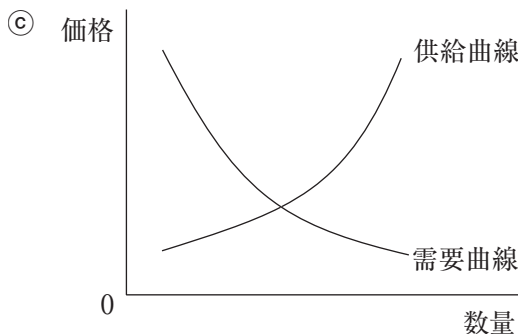
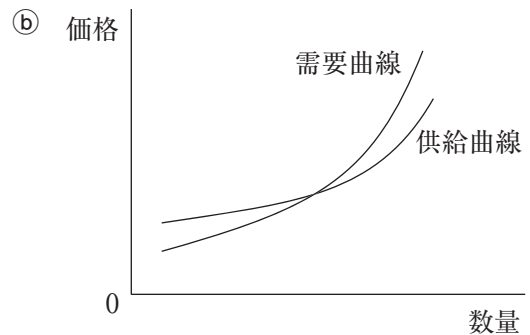
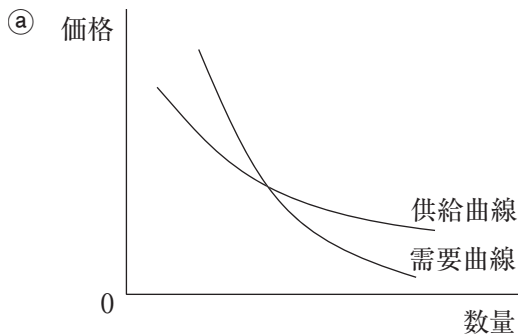
- ㉑ キリスト教の母胎^{ぼたい}となったユダヤ教は、自然界の諸事物に靈魂・精霊などの存在を認め、古くから広く世界に普遍的にみられる宗教である。
- ㉒ 特定の民族文化を超えて、多くの国々や人々のもとで信仰されている宗教を世界宗教といい、一般に、世界三大宗教とは、仏教、キリスト教、ユダヤ教の3宗教を指す。他方、神道^{しんとう}やヒンドゥー教のように、特定の民族文化のなかで信仰される宗教を民族宗教という。
- ㉓ 中世にヨーロッパで起こったルネサンスは、キリスト教にも影響を与え、教会の権力を批判する宗教改革を起こさせた。この時、指導的役割を果たしたレオナルド＝ダ＝ヴィンチを支持するキリスト教の宗派をプロテスタントといい、現在のキリスト教信者の約20%を占めている。
- ㉔ 中国の孔子^{こうし}を祖とする儒教^{じゅきょう}は、祖先崇拜を基礎とし、仁^{じん}(人間愛)とこれが表面にあらわれた礼^{れい}を重視する教えである。仁の根本にあるのが孝悌^{こうてい}であり、これが他人へ向かうと克己^{こっき}、忠^{じゅ}、恕、信という心のあり方になると説く。

2 次の文章を読んで、問1～9に答えなさい。

日本の市場経済社会を理解するために、まず市場経済の完全競争モデルを用いて考えてみよう。いま、ある財の市場について、縦軸に単位あたりの価格(P)、横軸に期間あたりの数量(Q)をとり図解すると、需要曲線(D)と供給曲線(S)を表示できる。需要量と供給量が一致した価格、すなわち需要曲線と供給曲線の交点の価格が均衡価格である。不均衡状態のとき、価格の自動調節機能が作用すれば均衡価格に向かう。すなわち、の状態のときは、。の状態のときは、。また価格以外のさまざまな要因が変化すると、曲線がシフト(移動)し、均衡価格と均衡数量が変化することが予想される。

一般的には市場経済において価格の自動調節機能が十分に作用すればが達成される。しかしを妨げる市場の失敗という現象がある。その主要な例をあげてみよう。第1に寡占化や独占化傾向がある。第2に民間部門では十分な供給が困難な公共財がある。第3に外部性がある。外部性には相手方から対価を受け取らずに利益をあたえている現象すなわち外部経済と逆に相手方に補償をせず損失をあたえる現象すなわち外部不経済とがある。そして第4になどがある。こうした市場の失敗に対処していくことが政府の役割である。

問1 下線部(ア)の両曲線の一般的な形状に関して、最も適切なものを1つ選び、解答欄の記号をマークしなさい。



問 2 、、、 に入る組み合わせとして最も適切なものを 1 つ選び、解答欄の記号をマークしなさい。

- (a) A—超過供給 B—価格が上昇する C—超過需要 D—価格が下落する
- (b) A—超過供給 B—価格が下落する C—超過需要 D—価格が上昇する
- (c) A—超過供給 B—インフレになる C—超過需要 D—デフレになる
- (d) A—超過供給 B—デフレになる C—超過需要 D—インフレになる

問 3 下線部(イ)に関連して、次の問いに答えなさい。

(1) 曲線のシフトとその要因に関して、最も適切なものを 1 つ選び、解答欄の記号をマークしなさい。

- (a) 財に対して増税が行われると、需要曲線は右方にシフトする。
- (b) 資源価格が高騰すると、需要曲線は右方にシフトする。
- (c) 所得が上昇すると、供給曲線は左方にシフトする。
- (d) 技術革新があると、供給曲線は右方にシフトする。

(2) 曲線のシフトと均衡価格の変化に関して、最も適切なものを 1 つ選び、解答欄の記号をマークしなさい。

- (a) 需要曲線の右方シフトは、均衡価格を下落させる。
- (b) 需要曲線の左方シフトは、均衡価格を上昇させる。
- (c) 供給曲線の右方シフトは、均衡価格を下落させる。
- (d) 供給曲線の左方シフトは、均衡価格を下落させる。

問 4 に入る語句として、最も適切なものを 1 つ選び、解答欄の記号をマークしなさい。

- (a) 国民幸福度の向上
- (b) 効率的な資源配分
- (c) 公正な所得分配
- (d) 効率的な資源配分と公正な所得分配の両方

問 5 下線部(ウ)に関連して、次の問いに答えなさい。

(1) 独占禁止法の実施・運用機関として、最も適切なものを 1 つ選び、解答欄の記号をマークしなさい。

- (a) 特許庁
- (b) 消費者庁
- (c) 公正取引委員会
- (d) 会計検査院

(2) 寡占に関して、適切ではないものを1つ選び、解答欄の記号をマークしなさい。

14

- Ⓐ 価格の下方硬直性の傾向はまったくない。
- Ⓑ プライス・リーダーが価格を設定し、他の企業が追随するような管理価格が形成されることがある。
- Ⓒ 上位数社がマーケット・シェアの大きな割合を占めている。
- Ⓓ 非価格競争が盛んになる傾向がある。

(3) 寡占に関して、適切ではないものを1つ選び、解答欄の記号をマークしなさい。

15

- Ⓐ カルテルは、独占とは異なるから独占禁止法の適用除外である。
- Ⓑ トラストは寡占の一形態である。
- Ⓒ コンツェルンは寡占の一形態である。
- Ⓓ 持株会社の設立は原則として自由化されている。

問 6 下線部(エ)に関連して、公共財の例として最も適切なものを1つ選び、解答欄の記号をマークしなさい。 16

- Ⓐ 石油
- Ⓑ 灯台
- Ⓒ 米
- Ⓓ パソコン

問 7 下線部(オ)に関連して、外部経済の例として適切ではないものを1つ選び、解答欄の記号をマークしなさい。 17

- Ⓐ 景観
- Ⓑ 教育
- Ⓒ 空き家
- Ⓓ 予防接種

問 8 下線部(カ)に関連して、外部不経済の例として適切ではないものを1つ選び、解答欄の記号をマークしなさい。 18

- Ⓐ 騒音
- Ⓑ 交通渋滞
- Ⓒ 環境税
- Ⓓ 水質汚染

問 9 Fに入る語句として、最も適切なものを1つ選び、解答欄の記号をマークしなさい。

19

- Ⓐ 景気循環
- Ⓑ 消費者主権
- Ⓒ 情報の非対称性
- Ⓓ 経済のサービス化

3 次の文章を読んで、問1～9に答えなさい。

西欧の近代国家は、国家権力の専制を防ぎ国民の権利を守るために憲法を制定した。これに基づいて政治を行う立憲主義^(ア)が確立されていったが、日本では明治維新以後の近代国家への歩みの中でそれは導入されていった。その後、日本は敗戦を経て、1946年の日本国憲法の制定へと至る。そこでの天皇の地位は「日本国の象徴」および「日本国民統合の象徴」とされ、天皇は常に内閣の助言と承認が必要とされる国事行為^(イ)のみを行うこととなった。また日本国憲法はその改正が難しい硬性憲法^(ウ)として理解される。

基本的人権に関して、例えば法の下での平等^(エ)については、人種・信条・性別・社会的身分などの理由によって差別されてはならないと定められた。また人が国家権力から不当な干渉・侵害を受けないために、自由権^(オ)も規定されている。自由権は、精神の自由^(カ)、身体の自由^(キ)、経済活動の自由に分けることができる。

しかし、憲法制定から70年以上が経過し、一方で当初予想もできなかった人権保障に関する新たな問題が登場してきた。憲法に書かれていない様々な新しい人権^(ク)が主張され、他方で、人権保障は一国に留まらず国際的な広がり^(ケ)も見せていった。

問1 下線部(ア)に関連して、大日本帝国憲法の内容として適切ではないものを1つ選び、解答欄の記号をマークしなさい。 20

- Ⓐ 統治の仕組みとしては立法・行政・司法の三権分立がとられたが、三権はすべて最終的には天皇に属する天皇主権であった。
- Ⓑ 日本では帝国議会が開設され、当該議会によって制定された憲法であることから、日本の歴史上、最初の民定憲法として成立した。
- Ⓒ 軍の統帥権は、議会や内閣も関与できるものではなく、統治権の総覧者たる天皇に属するとされた。
- Ⓓ 人権は、人が生まれながらに持つ基本的な権利としてではなく、天皇が臣下の民に与えた権利として、法律の認める範囲内で保障されるものとされた。

問2 下線部(イ)に関連して、国事行為に該当しないものを1つ選びなさい。 21

- Ⓐ 内閣総理大臣や最高裁判所長官の指名
- Ⓑ 国会の召集
- Ⓒ 衆議院の解散
- Ⓓ 法律の公布

問 3 下線部(ウ)に関連して、日本の憲法改正手続の内容として適切ではないものを1つ選び、解答欄の記号をマークしなさい。 22

- Ⓐ 国会両院の総議員の3分の2以上の賛成が必要となる。
- Ⓑ 国民投票の過半数の賛成が必要とされる。
- Ⓒ 「日本国憲法の改正手続に関する法律」が2007年に成立し、投票年齢を18歳以上とすることが明記された。
- Ⓓ 憲法改正のための国民投票の最低投票率は70%を超えなければ、その結果は無効となる。

問 4 下線部(エ)に関連して、実際にはなお社会には差別が様々な形で残っていることに対する、国の積極的な施策として適切ではないものを1つ選び、解答欄の記号をマークしなさい。

23

- Ⓐ 雇用における女性差別を解消するものとして、1985年に男女雇用機会均等法が、さらに両性の実質的平等の実現に向けて、1999年に男女共同参画社会基本法が成立している。
- Ⓑ 部落差別問題は、1922年の全国水平社の結成以来、大衆運動となってきたが、1969年の同和対策事業特別措置法や、1982年の地域改善対策特別措置法などが制定されている。
- Ⓒ 障がい者差別への対策としては、1960年に障害者雇用促進法や、1993年には障がい者の福祉に関する基本的施策を定めた障害者基本法が成立している。
- Ⓓ 近年、在日外国人への差別をあおる暴力的な街宣活動が問題化し、国連人権規約委員会や人種差別撤廃委員会から法的規制勧告が出されたが、未だ法制化されていない。

問 5 下線部(オ)に関連して、日本国憲法第20条で信教の自由を謳っているが、制度的に保障するための政教分離をめぐる訴訟内容として適切なものを1つ選び、解答欄の記号をマークしなさい。 24

- Ⓐ 津市が体育館起工式の地鎮祭を公金でまかなったことに対して起こされた津地鎮祭訴訟では、最高裁は地鎮祭を宗教行事であるとして違憲判決を下した。
- Ⓑ 県知事が靖国神社へ公費を使って玉ぐし料を納めたことを争った愛媛玉ぐし料訴訟では、この公金支出は宗教的活動に当たらないとして最高裁は合憲判決を下した。
- Ⓒ 北海道砂川市が神社の敷地として市有地を無償提供したことが争われた空知太神社訴訟では、最高裁は市の行為を合憲と判示した。
- Ⓓ 小泉純一郎首相(当時)による靖国神社参拝について、最高裁は参拝が違憲か合憲かの判断にはふれず、首相・国・靖国神社に対する原告の訴えを退けた。

問 6 下線部(カ)に関連して、高度情報社会となった今日、個人情報が漏洩するリスクとの関係で「プライバシー権」の保護が重要になっているが、その権利との関係で問題になりうる法制度として適切ではないものを1つ選び、解答欄の記号をマークしなさい。 25

- Ⓐ 2013年、国が定めた特定の機密情報(防衛・外交・スパイ防止・テロ防止)を漏らした国民は、公務員を除いて、厳罰を科されるとする「特定秘密保護法」が成立した。
- Ⓑ 犯罪捜査のための電話や電子メールなどの通信傍受を一定の条件のもとで認める「通信傍受法」が1999年に制定されたが、2016年にはさらにその条件の緩和がなされた。
- Ⓒ 全国共通の本人確認システムとして2002年から稼働した住基ネットだが、全国民の個人情報に関する一元管理の問題性の指摘もあり、2003年には「個人情報保護法」が制定された。
- Ⓓ 徴税や社会保障給付の正確性を期すため、国民一人ひとりに番号を振り、個人情報を一つの番号で管理する「個人番号法(マイナンバー法)」が2013年に成立した。

問 7 下線部(キ)に関連して、日本国憲法では奴隷的拘束及び苦役からの自由に代表されるような「人身の自由」が保障されている。憲法に明記されている内容として適切ではないものを1つ選び、解答欄の記号をマークしなさい。 26

- Ⓐ 令状主義の原則
- Ⓑ 黙秘権の保障
- Ⓒ 罪刑法定主義
- Ⓓ 弁護人依頼権
- Ⓔ 死刑の禁止

問 8 下線部(ク)に関連して、新しい人権をめぐる訴訟内容について適切なものを1つ選び、解答欄の記号をマークしなさい。 27

- Ⓐ 2009年、鞆の浦の景観訴訟で広島地裁は、鞆の浦が「国民の財産」であり「住民の景観利益は法律保護に値する」までではないとして、行政に工事の差し止めを命じなかった。
- Ⓑ 航空機の騒音に苦しむ住民による離着陸の差し止めと損害賠償を求めた大阪国際空港公害訴訟では、環境権に触れたものの、生活利益を侵害する不法行為ではないと判示した。
- Ⓒ 三島由紀夫の小説のモデルになった人物の私生活と人格の侵害をめぐる、三島氏からの謝罪と損害賠償を求めた『宴のあと』事件で、はじめてプライバシー権が認められた。
- Ⓓ 小説のモデルのプライバシー権と表現の自由の関係が争われた『石に泳ぐ魚』出版差し止め訴訟において、小説の出版差し止めは認めなかったものの、慰謝料の支払いは認めた。

問 9 下線部(ケ)に関連して、日本政府が未だ批准していない条約を1つ選び、解答欄の記号をマークしなさい。

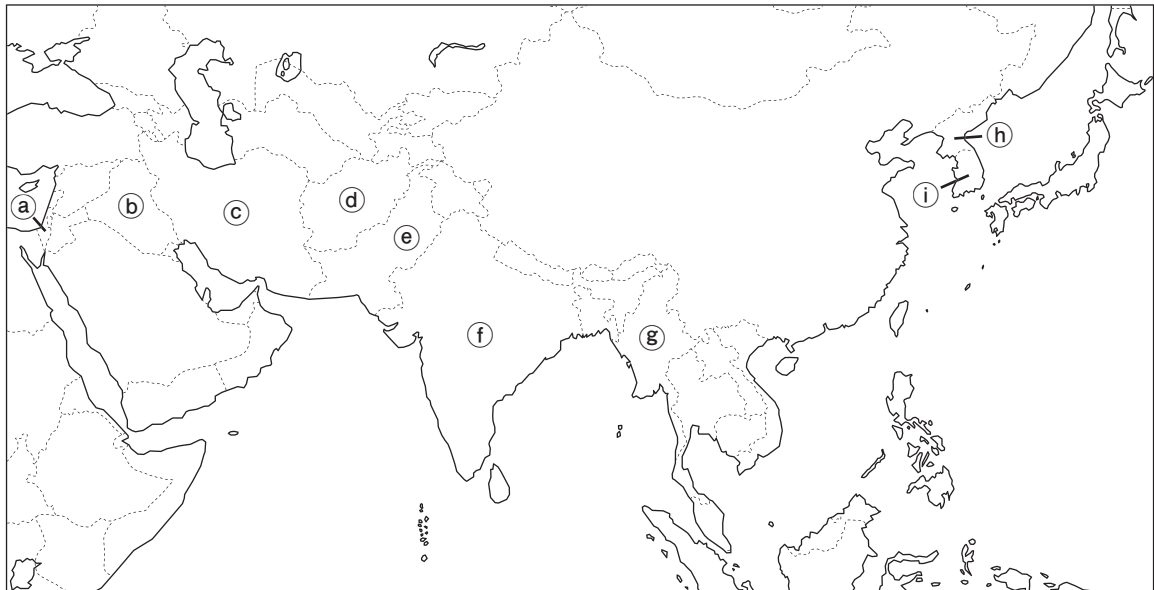
- Ⓐ 難民の地位に関する条約
- Ⓑ 人種差別撤廃条約
- Ⓒ 死刑廃止条約
- Ⓓ 拷問等禁止条約
- Ⓔ 子どもの権利条約

4 次の文章を読んで、問1～9に答えなさい。

冷戦後の世界では兵器を非人道性という観点から禁止しようとする運動が見られるようになった。1997年に対人地雷全面禁止条約が採択されたが、市民運動のネットワークである〔A〕は、この条約の成立にむけて、各国政府とも連携し、条約を支持する勢力を拡大するなど大きな貢献をした。こうした活動が評価され、〔A〕は同年のノーベル平和賞を受賞した。

その後も、国際的な市民運動は特定の兵器の使用や保有などを禁止する条約の成立に大きな役割を果たしており、2008年にはクラスター爆弾禁止条約が採択された。また、2017年には核兵器禁止条約が採択され、この条約の成立に大きな貢献をした市民運動ネットワークである〔B〕が同年のノーベル平和賞を受賞している。

その一方で、核軍縮の推進、核兵器廃絶の実現には様々な困難が存在している。〔C〕は1993年に〔D〕条約脱退を表明し、2006年、2009年、2013年、2016年、2017年に核実験を行った。1998年には〔D〕条約に加盟していない〔E〕と〔F〕が地下核実験を実施した。周辺のアラブ諸国との対立が続く〔G〕は、国際社会においてすでに核兵器を保有しているとみなされているなど、世界全体では核兵器拡散の傾向もみられる。



<語群 I >

① 韓国	② アフガニスタン	③ インド
④ イラク	⑤ イスラエル	⑥ 北朝鮮
⑦ バングラデシュ	⑧ パキスタン	⑨ イラン

問 1 下線(ア)の条約は成立までの協議が行われてきた都市の名前を由来とする通称がある。この条約の通称として最も適切なものを、以下の語群から1つ選び、解答欄の記号をマークしなさい。

- (a) ハーグ条約 (b) ストックホルム条約
(c) オタワ条約 (d) オスロ条約

問 2 [A] の市民運動ネットワークを示す略称として最も適切なものを、以下の語群から1つ選び、解答欄の記号をマークしなさい。

- (a) UNHCR (b) ICBL (c) START (d) ICAN

問 3 下線(イ)の条約は採択時の調印が行われた都市の名前を由来とする通称がある。この条約の通称として最も適切なものを、以下の語群から1つ選び、解答欄の記号をマークしなさい。

- (a) ジュネーブ条約 (b) ストックホルム条約
(c) オタワ条約 (d) オスロ条約

問 4 [B] の市民運動ネットワークを示す略称として最も適切なものを、以下の語群から1つ選び、解答欄の記号をマークしなさい。

- (a) PTBT (b) ICBL (c) START (d) ICAN

問 5 下線(ウ)の説明にある [C] の国名として最も適切なものを<語群 I>から1つ選び、解答欄の記号をマークしなさい。

また、この国はどこか。地図上から1つ選び、解答欄の記号をマークしなさい。

問 6 下線(エ)の説明にある [D] の条約名として最も適切なものを、以下の語群から1つ選び、解答欄の記号をマークしなさい。

- (a) 戦略兵器削減 (b) 中距離核戦力全廃
(c) 核拡散防止 (d) 包括的核実験禁止

問 7 [E] は、隣接する中国が核兵器国である一方で自国が核保有を認められない不平等性を理由として [D] 条約に参加していない。 [E] の国名として最も適切なものを<語群 I>から1つ選び、解答欄の記号をマークしなさい。

また、この国はどこか。地図上から1つ選び、解答欄の記号をマークしなさい。

問 8 [F] は、隣接する [E] と紛争状態にあり、[E] の核戦力に対抗するために核武装を進めてきた。この国はどこか。[F] の国名として最も適切なものを<語群 I >から1つ選び、解答欄の記号をマークしなさい。

また、この国はどこか。地図上から1つ選び、解答欄の記号をマークしなさい。

問 9 下線(エ)の説明にある [G] はどの国か。[G] の国名として最も適切なものを<語群 I >から1つ選び、解答欄の記号をマークしなさい。

また、この国はどこか。地図上から1つ選び、解答欄の記号をマークしなさい。

数 学

1 $y = (\log_2 x)^2 - 3a \log_2 x^2 + 11$ について考える。ただし a は実数で $a > 0$ とする。

(1) $\log_2 x = t$ とおくと $y = t^{\boxed{ア}} - \boxed{イ} at + \boxed{ウエ}$ と表される。

(2) $\log_2 x = \boxed{オ} a$ のとき、 y は最小値 $\boxed{カキ} - \boxed{ク} a^{\boxed{ク}}$ をとる。

(3) y の最小値が 0 となるのは、 $a = \frac{\sqrt{\boxed{コサ}}}{\boxed{シ}}$ のときである。

2 以下の問いに答えなさい。

(1) 男子 6 人，女子 4 人の計 10 人の中から 5 人を選ぶとする。

男子女子に関係なく 5 人を選ぶ選び方は $\boxed{\text{アイウ}}$ 通りである。

男子，女子ともに 1 人以上が含まれている選び方は $\boxed{\text{エオカ}}$ 通りである。

男子，女子ともに 2 人以上が含まれている選び方は $\boxed{\text{キクケ}}$ 通りである。

(2) 箱の中に，赤玉 8 個と白玉 2 個が入っている。最初に A さんが玉を 1 個取り出し，取り出した玉は袋に戻さず，次に B さんが玉を 1 個取り出すとする。

A さんが白玉を取り出し，かつ，B さんが赤玉を取り出す確率は $\frac{\boxed{\text{コ}}}{\boxed{\text{サシ}}}$ である。

A さんが赤玉を取り出し，かつ，B さんが赤玉を取り出す確率は $\frac{\boxed{\text{スセ}}}{\boxed{\text{ソタ}}}$ である。

B さんが白玉を取り出す確率は $\frac{\boxed{\text{チ}}}{\boxed{\text{ツ}}}$ である。

3 平面上の2つのベクトル \vec{a} , \vec{b} が $|-2\vec{a} + 3\vec{b}| = 1$, $|\vec{a} + \vec{b}| = 2$ を満たすとする。

(1) $\vec{x} = -2\vec{a} + 3\vec{b}$, $\vec{y} = \vec{a} + \vec{b}$ とすると,

$$\vec{a} = \frac{\boxed{\text{アイ}}}{\boxed{\text{ウ}}} \vec{x} + \frac{\boxed{\text{エ}}}{\boxed{\text{オ}}} \vec{y}, \quad \vec{b} = \frac{\boxed{\text{カ}}}{\boxed{\text{キ}}} \vec{x} + \frac{\boxed{\text{ク}}}{\boxed{\text{ケ}}} \vec{y} \text{ と表される。}$$

(2) (1)の \vec{x} と \vec{y} のなす角を θ とすると, $|\vec{a} + 2\vec{b}|^2 = \frac{\boxed{\text{コサシ}}}{\boxed{\text{スセ}}} + \frac{\boxed{\text{ソタ}}}{\boxed{\text{チツ}}} \cos \theta$ と表される。

(3) $|\vec{a} + 2\vec{b}|$ がとりうる最小値は $\frac{\boxed{\text{テト}}}{\boxed{\text{ナ}}}$, 最大値は $\boxed{\text{ニ}}$ である。

4 放物線 $C: y = -2x^2 + 6x + 8$ について考える。

(1) C と x 軸の交点の x 座標は $\boxed{\text{アイ}}$, $\boxed{\text{ウ}}$ である。ただし, $\boxed{\text{アイ}} < \boxed{\text{ウ}}$ とする。

(2) C と x 軸で囲まれた部分の面積は $\frac{\boxed{\text{エオカ}}}{\boxed{\text{キ}}}$ である。

(3) $x \leq 0$ で C , x 軸, y 軸の 3 つに囲まれた部分の面積と, 直線 $x = k$ (k は $k < \boxed{\text{アイ}}$ を満たす定数とする), x 軸, C の 3 つに囲まれた部分の面積が等しいとき,

$$k = \frac{\boxed{\text{ク}} - \sqrt{\boxed{\text{ケコサ}}}}{\boxed{\text{シ}}} \text{ である。}$$

II 解答上の注意（日本史、世界史、現代社会）

解答は解答用紙の解答欄にマークしてください。例えば、 と表示のある問いに対して
 ◎と解答する場合は、次の(例)のように解答記号 10 の解答欄の◎にマークしてください。

(例) 日本史

10	<input type="radio"/>	<input type="radio"/>	<input checked="" type="radio"/>	<input type="radio"/>
----	-----------------------	-----------------------	----------------------------------	-----------------------

(例) 世界史

10	<input type="radio"/>	<input type="radio"/>	<input checked="" type="radio"/>	<input type="radio"/>
----	-----------------------	-----------------------	----------------------------------	-----------------------

(例) 現代社会

10	<input type="radio"/>	<input type="radio"/>	<input checked="" type="radio"/>	<input type="radio"/>	<input type="radio"/>
----	-----------------------	-----------------------	----------------------------------	-----------------------	-----------------------

II 解答上の注意（数学）

- 問題の文中の 、 などには、特に指示がないかぎり、数字(0～9)または符号(－、±)が入ります。ア、イ、ウ、…の一つ一つは、これらのいずれか一つに対応します。それらを解答用紙のア、イ、ウ、…で示された解答欄にマークして答えなさい。

(例) に－83と答えたいとき

ア	<input checked="" type="radio"/>	<input type="radio"/>	<input type="radio"/>	<input type="radio"/>	<input type="radio"/>	<input type="radio"/>	<input type="radio"/>	<input type="radio"/>	<input type="radio"/>	<input type="radio"/>	<input type="radio"/>	<input type="radio"/>
イ	<input type="radio"/>	<input type="radio"/>	<input type="radio"/>	<input type="radio"/>	<input type="radio"/>	<input type="radio"/>	<input type="radio"/>	<input type="radio"/>	<input type="radio"/>	<input checked="" type="radio"/>	<input type="radio"/>	<input type="radio"/>
ウ	<input type="radio"/>	<input type="radio"/>	<input type="radio"/>	<input type="radio"/>	<input type="radio"/>	<input checked="" type="radio"/>	<input type="radio"/>	<input type="radio"/>	<input type="radio"/>	<input type="radio"/>	<input type="radio"/>	<input type="radio"/>

なお、同一の問題文中に 、 などが2度以上現れる場合、2度目以降は、、 のように細字で表記します。

- 分数形で解答する場合は、既約分数(それ以上約分できない分数)で答えなさい。符号は分子につけ、分母につけてはいけません。

(例) $\frac{\text{工オ}}{\text{カ}}$ に $-\frac{4}{5}$ と答えたいときは、 $\frac{-4}{5}$ として

工	<input checked="" type="radio"/>	<input type="radio"/>	<input type="radio"/>	<input type="radio"/>	<input type="radio"/>	<input type="radio"/>	<input type="radio"/>	<input type="radio"/>	<input type="radio"/>	<input type="radio"/>	<input type="radio"/>	<input type="radio"/>
オ	<input type="radio"/>	<input type="radio"/>	<input type="radio"/>	<input type="radio"/>	<input type="radio"/>	<input checked="" type="radio"/>	<input type="radio"/>	<input type="radio"/>	<input type="radio"/>	<input type="radio"/>	<input type="radio"/>	<input type="radio"/>
カ	<input type="radio"/>	<input type="radio"/>	<input type="radio"/>	<input type="radio"/>	<input type="radio"/>	<input type="radio"/>	<input checked="" type="radio"/>	<input type="radio"/>	<input type="radio"/>	<input type="radio"/>	<input type="radio"/>	<input type="radio"/>

- 根号を含む形で解答する場合は、根号の中に現れる自然数が最小となる形で答えなさい。

例えば、 $\sqrt{\text{ク}}$ 、 $\frac{\sqrt{\text{ケコ}}}{\text{サ}}$ に $4\sqrt{2}$ 、 $\frac{\sqrt{13}}{2}$ と答えるところを、 $2\sqrt{8}$ 、 $\frac{\sqrt{52}}{4}$ のように答えてはいけません。